

蓮騰系統復原卡

復活卡 永生卡

PLUS版
使用手冊

研究開發 蓮騰科技股份有限公司
網址：<http://www.lenten.com>
E-Mail：service@lenten.com

版權宣告

蓮騰科技股份有限公司有權隨時更改本手冊的內容，恕不另行通知。除非另外註明，否則本手冊範例中所使用的產品名稱，都是屬於該公司的。沒有蓮騰科技的許可，您不得為任何目的而使用任何形式或方法（包括電子的或機械的），複製或傳送本手冊的任何部分。

蓮騰科技已取得台灣硬碟系統復原卡發明專利第 095596 號專利，凡產品名稱、商標、程式檔案皆屬於蓮騰科技之智慧財產。除非取得蓮騰科技的授權，否則不得以任何形式，擅用本手冊中的這些專利、商標名稱、版權或其他智慧財產權。

版權所有 © 2007 蓮騰科技股份有限公司

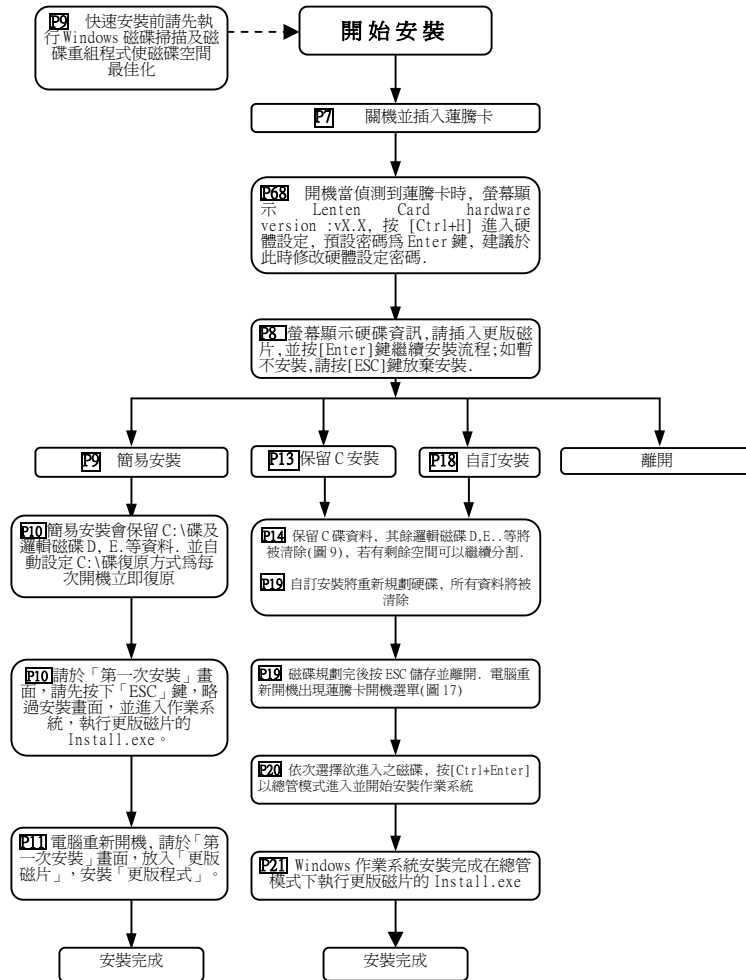
注 意

1. PLUS 版本之復活卡及永生卡不支援無法偵測超過 8.4GB 硬碟之 BIOS 版本。
2. 管理者在「總管模式」規劃、安裝或進行「備份」軟體的時候，請先使用「防毒」軟體確定要安裝的軟體都沒有病毒。某些防毒系統在安裝復活卡/永生卡的情況下會誤判為有開機型病毒的存在。
3. 本產品在保固期內正常使用狀況下，如有損壞或故障，本公司負責維修。
4. 本產品如因人為或天災等造成損毀或故障，本公司仍負責維修服務，且僅斟酌收取工本費。
5. 本公司提供有關本產品之各項諮詢服務，歡迎逕上蓮騰科技網站查詢最新產品消息：[Http://www.lenten.com](http://www.lenten.com)

一、蓮騰永生卡/復活卡安裝流程示意圖.....	4
二、前言、系統需求.....	5
2.1 復活卡與永生卡區分方式.....	5
2.2 第一次安裝復活卡/永生卡.....	6
三、硬體安裝.....	7
四、簡易安裝.....	9
五、保留 C 安裝.....	14
六、自訂安裝.....	20
七、設定.....	26
7.1 密碼設定.....	27
7.2 參數設定.....	28
7.3 磁碟資訊.....	30
7.4 工具.....	31
7.4.1 分析/儲存 CMOS 資料.....	32
7.4.2 硬碟複製.....	33
7.4.3 網路拷貝工具.....	36
7.4.4 總管模式時間設定.....	41
7.5 重新分割.....	42
7.6 更版.....	44
7.7 移除.....	45
7.8 關於.....	46
八、網路對拷(SNCOPY)流程.....	47
8.1 進入發送端.....	47
8.2 接收端(未規劃的電腦).....	49
8.3 設定 IP 及電腦名稱.....	50
8.4 傳送資料.....	56
九、網路拷貝工具(SNCOPY)設定.....	58
9.1 主選單.....	59
9.2 發送端功能鍵介紹.....	62
9.3 傳送資料.....	63
9.4 傳送命令.....	65
附錄一、磁碟分割說明.....	68
1.1 屬性.....	69
1.2 磁碟名稱.....	69

1.3 大小.....	69
1.4 檔案格式.....	69
1.5 還原方式.....	70
1.6 暫存區.....	70
附錄二、作業系統安裝方式.....	71
2.1 開機選單.....	71
2.2 windows 的安裝方式.....	72
2.3 Linux 的安裝方式.....	76
附錄三、FAQ 常見問題集.....	79
3.1 若插上復活卡/永生卡後沒有出現第一次安裝畫面？.....	79
3.2 新版的安裝/安裝磁片如何取得？.....	80
3.3 為何 IP 及電腦名稱無法自動修改？.....	81
3.4 如果忘記總管密碼，是否有萬用密碼可以使用？.....	81
3.5 網路對拷是否會影響其它電腦運作？.....	81
3.6 為何暫存區剩餘空間消耗很快？.....	82
3.7 為何系統重新開機後不會還原？.....	82
3.8 無內建軟碟機時，如何使用光碟安裝？.....	83

一、蓮騰永生卡/復活卡安裝流程示意圖



二、前言、系統需求

硬體需求：IBM 相容 PC /80586 以上機種，並支援 8.4G 以上之硬碟 64MB 以上之記憶體

顯示器：彩色螢幕

作業系統：WIN2000/XP/XP 64bit/Server 2003/Vista 32bit/Vista 64bit

立即復原型支援檔案格式：FAT32/NTFS

備份復原型支援檔案格式：FAT16、FAT32、NTFS/HPFS、LINUX

不復原型支援檔案格式：FAT16、FAT32、NTFS/HPFS、LINUX

整體硬碟空間：以作業系統容量 x2 以上為建議值

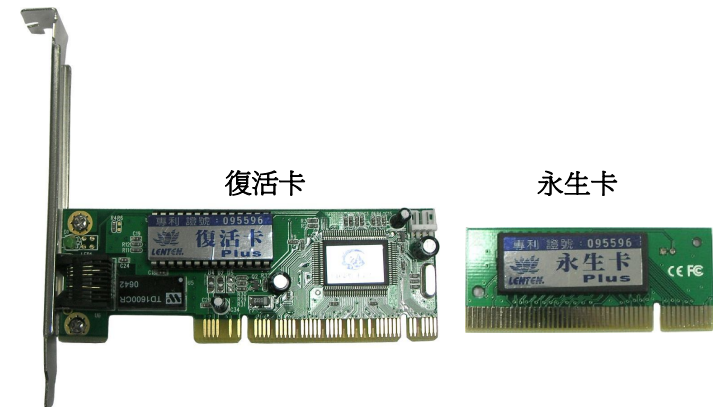
2.1 復活卡與永生卡區分方式

蓮騰復活卡與永生卡差別：

復活卡—內含網路卡功能，提供相容性最高的網路拷貝功能。

永生卡—無內含網路功能，需使用主機板內建網卡，並需要另外載入網路晶片驅動程式。

【注意】使用永生卡，並非所有主機板的內建網卡都可支援，(最新支援網路卡晶片請上本公司網站 www.lenten.com 查詢)



2.2 第一次安裝復活卡/永生卡

蓮騰復活卡/永生卡提供四種不同的安裝模式：

簡易安裝：

當您硬碟已經安裝好 WIN2000/XP/XP 64bit/Server 2003/Vista 32bit/Vista 64bit，而您並不想改變或破壞硬碟的原有資料時，您可以使用此種安裝方式，硬碟上原有的資料都可以完整保留。系統會自動設定為「立即復原型」開機碟。安裝完後的每次開機都會瞬間還原至原始狀態，此安裝方式僅支援單一開機碟。

保留 C 安裝：

保留 C 安裝將會只保留 C 碟資料，原本若有已經分割好的 D，E...資料碟將會全數清除。保留後的 C 碟無法增減容量大小，若保留 C 後仍有剩餘空間可再分割其它的開機碟或資料碟。如果您只有一個 C 碟而且容量為整顆硬碟空間，您將無法使用此保留 C 功能安裝。

註：如果已安裝一個作業系統，而且要再分割多個開機系統可選擇此安裝方式。

自訂安裝：

使用復活卡/永生卡內建的硬碟分割工具來重新分割硬碟，您可以分割多達 48 個開機碟及 3 個資料碟，並指定每個開機碟的復原屬性、檔案系統、復原方式。使用此種安裝方式，硬碟上原有的資料將無法保留，必須重新規劃安裝。此一安裝方式適用於進階使用者。

【注意】「重新規劃」，硬碟內所有的資料將會全部被刪除，如果有重要資料，請先行備份出來。而且日後若要將復活卡/永生卡移除時，磁碟上所有的資料亦將會被刪除。

網路安裝：

先**安裝完成**一台電腦作為發送端，其他電腦不需安裝任何程式，只需要透過網路連線系統來進行安裝，如果您要進行大規模的教室維護或多部電腦同時安裝時，便可利用此方式來進行安裝。本功能只有復活卡版本才有內建，請參考「第八章網路對拷(SNCOPY)流程」。

三、硬體安裝

復活卡/永生卡可以讓您不必重新規劃硬碟，又同時擁有超強復原能力。如果您的硬碟已經安裝 WIN2000/XP/XP 64bit/Server 2003/Vista 32bit/Vista 64bit 及其他應用軟體，您可以利用「簡易安裝」來保留原有的系統資料，並享有快速復原的超強功能，或是選擇用「自訂安裝」來重新規劃硬碟。

【注意】在安裝之前，請先執行 WINDOWS 的磁碟掃描及磁碟重組(SCANDISK 及 DEFRAG)，以修復硬碟已損壞部份並將硬碟最佳化。在執行本安裝程式前，請先將防毒系統/其它還原軟體/保密系統移除，否則可能會發生無法預期的結果。

硬體安裝步驟如下：

- 3.1 關掉電源，打開機殼，將卡插在主機板的 PCI 擴充槽，如有多台電腦，請統一插在主機板的同一個 PCI 擴充槽上。
- 3.2 將電腦的電源打開。
- 3.3 如果是復活卡，請進入 BIOS 設定畫面，設定：
 - ◆ 將內建網卡關閉。
 - ◆ Boot 選項是否有「Lenten Card」，如果有請將開機順序調為第一順位「1st Boot Device」。
 - ◆ 復活卡請開啓網路喚醒選項「Power On By PCI Devices」
 - ◆ 永生卡請開啓網路喚醒選項「Power On By PCIE Devices」
 BIOS 設定方式各廠牌會有些不同，請參照主機板的 BIOS 操作手冊為主。
- 3.4 在開機 BIOS 畫面後，會接著左上角會出現復活卡/永生卡的硬體版本訊息 *Lenten Card hardware version : vX.X*，接著進入安裝畫面。
- 3.5 復活卡/永生卡「第一次安裝」畫面(如下圖)，請檢查一下硬碟的各項資訊是否與 CMOS 顯示的大致相符，若硬碟資訊不符請重新開機，進入 BIOS 設定重新偵測硬碟的型號及容量。

【注意】如果沒有出現「第一次安裝」畫面，請參考附錄 3.1。

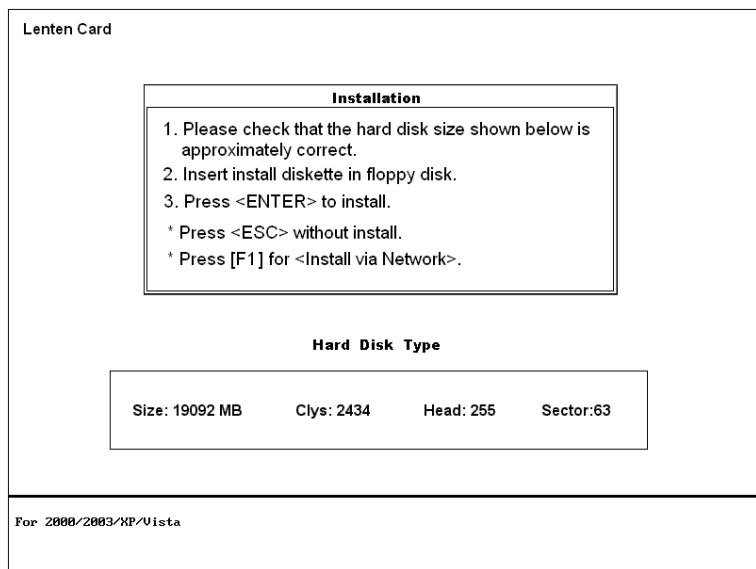


圖 1：「第一次安裝」畫面

3.6 若硬碟訊息正確，請放入「安裝磁片」開始安裝，並依需求選擇「**簡易安裝**」、「**保留 C 安裝**」或「**自訂安裝**」。

四、簡易安裝

若您是第一次使用復活卡/永生卡，或您對硬碟的各項進階設定不甚瞭解，而您的硬碟已經安裝 WIN2000/XP/XP 64bit/Server 2003/Vista 32bit/Vista 64bit 及其他應用軟體，您可以選擇「簡易安裝」，保留原有的系統資料，並享有立即復原的超強功能。

完成上述的硬體安裝步驟後，系統會接著出現如下圖畫面：

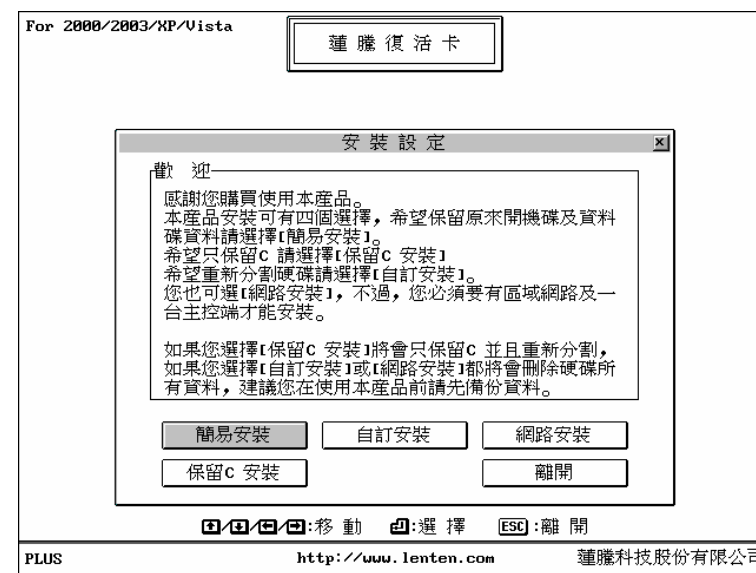


圖 2：安裝選單

簡易安裝步驟如下：

- 4.1 請先不要安裝復活卡/永生卡，如果已安裝，請於「第一次安裝」畫面，請先按下「ESC」鍵，略過安裝畫面。
- 4.2 進入 Windows 後，請先設定好下列設定：
 - ◆ 電腦名稱

- ◆ IP 位址及相關的網路資訊，網路線請插上，並可連上 HUB。（可以正常上網即可）
- ◆ 請先做 Windows Update，後再關閉「自動更新」
- ◆ 磁碟重組
- ◆ 虛擬記憶體移至 D 槽

4.3 放入「安裝磁片」，在 Windows 下點選[開始\執行]，鍵入 A:\Install.exe 再點選「確定」，再點選「開始安裝」，如下圖畫面。

【注意】如果此步驟未安裝，還原功能將無法正常啟用。

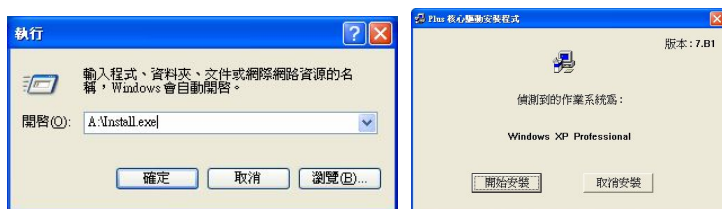


圖 3：安裝驅動程式

4.4 出現如下圖左畫面，請確定是否要「啟用修改 Computer Name 功能」及「啟用修改 IP Address 功能」，再勾選「安裝核心溝通驅動程式」，點選「下一步」，再點選「確定」完成後系統會要求重新開機。

【注意】

- ◆ 如果 Windows 內 IP Address 尚未設定好，或採用 DHCP 功能時，「啟用修改 IP Address 功能」將顯示為灰階，無法勾選。
- ◆ 如果有多張網卡，請確定網卡是否選擇到要使用的網卡。

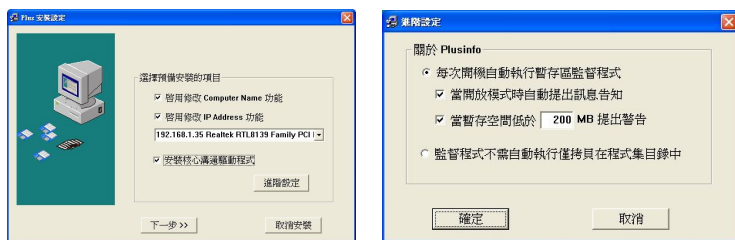


圖 4：功能選擇




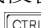



- 4.5 重新開機後，請於「第一次安裝畫面」，放入「安裝磁片」，並按下「」。 (如果沒有磁碟機時，光碟安裝請參考附錄 3.7)。
- 4.6 用滑鼠直接點選「簡易安裝」或用鍵盤將反白移至「簡易安裝」，按「」繼續。
- 4.7 復活卡/永生卡會開始讀取 A 碟資料進行安裝。
- 4.8 出現「安裝完成」訊息時，請取出磁片並按「」鍵重新開機。
- 4.9 重新開機後會出現復活卡/永生卡的「開機選單」如下圖，請按下「+」，輸入密碼（預設密碼為「」鍵）以「總管模式」進入 Windows 系統。



圖 5：開機選單

- 4.10 進入安裝 Windows 系統後，桌面右下角工作列上會有暫存區的資訊及圖示，如下圖，此時已完成「簡易安裝」所有安裝步驟，系統已有快速復原功能。

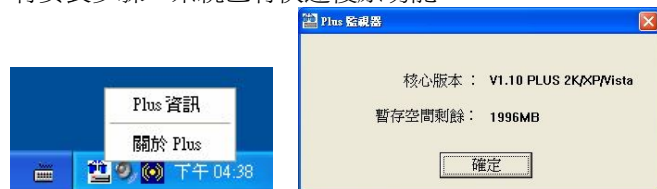


圖 6：暫存區

- 4.11 在完成上述程式後，若仍有其他應用程式要安裝，（如 Office2007、Adobe Photoshop CS3...），請於「開機選單」按下「**CTRL**+**F10**」以「總管模式」進入系統後，逐一安裝即可。
- 4.12 重新開機後會出現復活卡/永生卡的「開機選單」，請按下「**F10**」鍵進入「總管模式」設定畫面。
- 4.13 請選擇「工具」「網路拷貝工具」「網路拷貝設定」並請設定好「電腦名稱」、「網路拷貝群組名稱」、「IP 位置」，詳細設定請參考「7.4.3 網路拷貝設定」，設定好後請按下「**ESC**」鍵，儲存並離開。

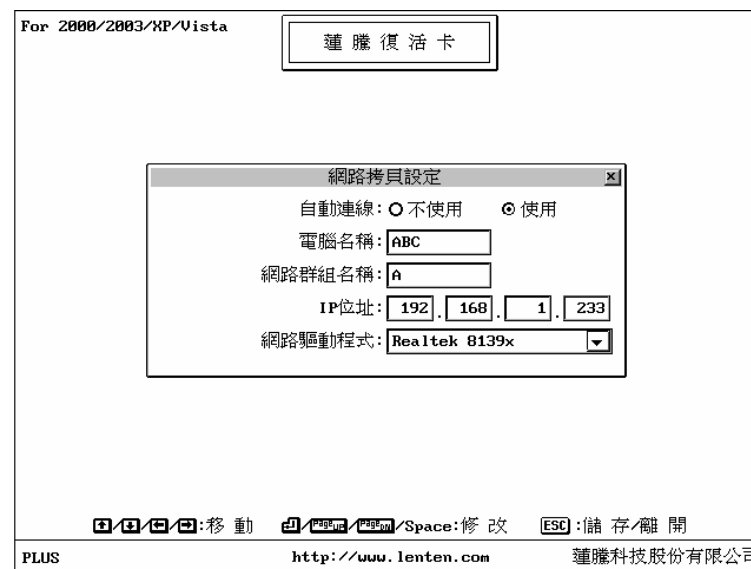


圖 7：網路拷貝設定

- 4.14 確定已安裝完成後，即可開始派送硬碟所有資料至位安裝的電腦上，詳細步驟請參考「八、網路對拷(SNCOPY)流程」。

【注意】

- ◆ 若無出現保留系統的訊息，表示該系統的格式復活卡/永生卡無法判斷，故無法保留（可使用 Symantec Ghost 的 Partition 方式，將作業系統備份到其他硬碟，使用自訂安裝方式安裝，完成後再還原回來）。
- ◆ 安裝前請先確定是否有安裝其它還原軟體，如果有請先移除。
- ◆ 派送硬碟資料前，請先確認本機的 IP 及電腦名稱是否設定完成。
確認方式：在開機選單的畫面，按 **F10** → 工具 → 網路拷貝工具 → 網路拷貝設定，修改另一個 IP 及電腦名稱並儲存，進入作業系統並確認是否有修改完成。

五、保留 C 安裝

- ◆ 保留 C 安裝將會只保留 C 碟資料，原本若有已經分割好的 D、E...資料碟將會全數清除。
- ◆ 保留後的 C 碟無法增減容量大小，若保留 C 後仍有剩餘空間可再分割其它的作業系統或資料碟。
- ◆ 如果您只有一個 C 碟而且容量為整顆硬碟空間，您將無法使用此保留 C 功能安裝。

完成上述硬體安裝步驟後，系統會接著出現畫面如下圖。

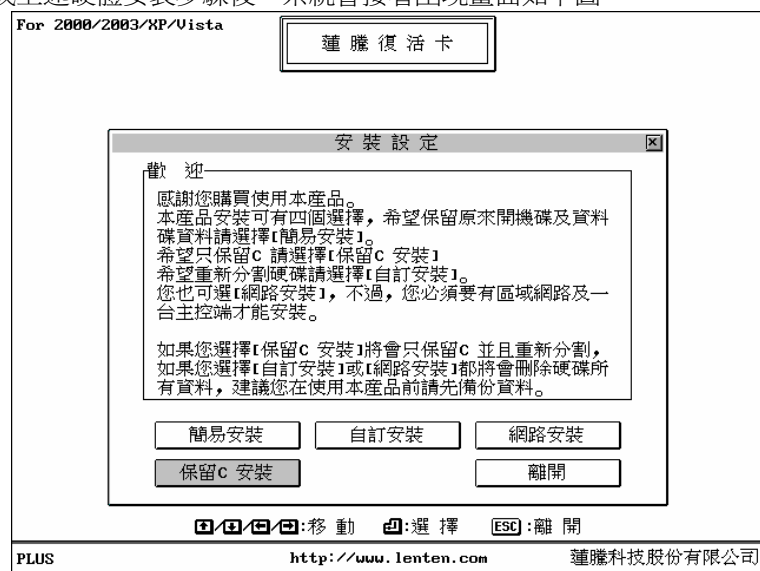




圖 8：安裝選單

保留 C 安裝步驟如下：

- 5.1 於「第一次安裝畫面」，放入「安裝磁片」，並按下「」。（如果沒有磁碟機時，光碟安裝請參考附錄 3.7）。
- 5.2 用滑鼠直接點選「保留 C 安裝」。
- 5.3 復活卡/永生卡會開始讀取 A 碟資料進行安裝。出現「安裝完成」訊息時，請取出磁片並按「」鍵重新開機。

- 5.4 接著會出現「重新分割」畫面，如果保留 C 碟後，硬碟仍有空間則可以繼續分割其他開機碟或資料碟，如下圖。詳細設定請參考「附錄一、磁碟分割說明」。切割完成請按下「ESC」儲存並離開。

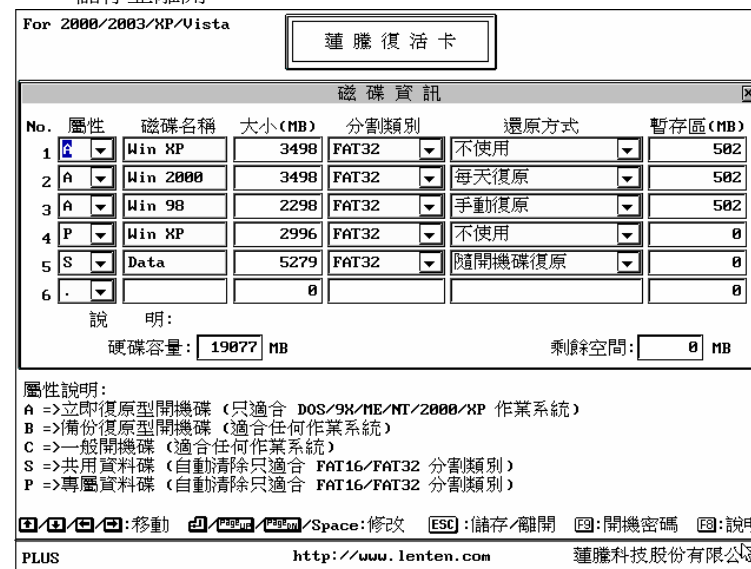





圖 9：磁碟分割選單（本圖僅供設定參考）

【注意】 硬碟分割設定一旦儲存後，即不可再更改，在儲存前請再一次確定設定是否正確！

- 5.5 重新開機後會出現復活卡/永生卡的「開機選單」如下圖，選擇要安裝的作業系統，並按下「+」，輸入密碼（預設密碼為「」鍵）以「總管模式」進入安裝 Windows 系統。

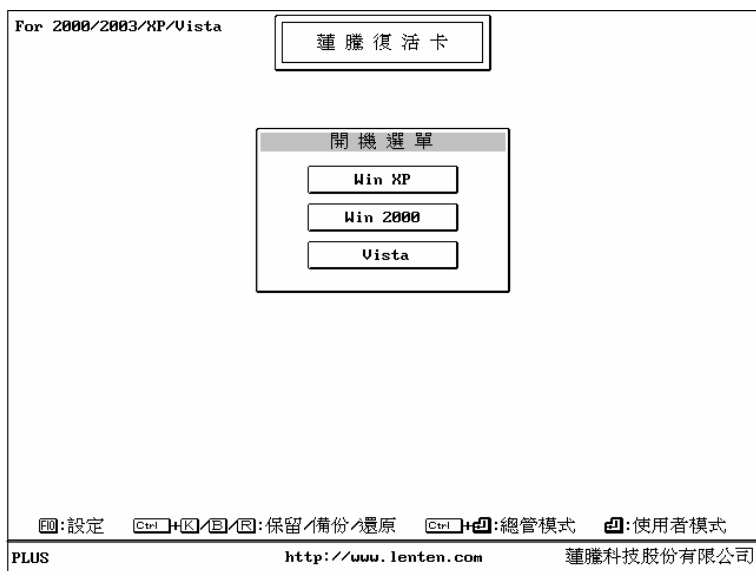


圖 10：安裝選單

5.6 進入 Windows 後，請先設定好下列設定：

- ◆ 電腦名稱
- ◆ IP 位址及相關的網路資訊，網路線請插上並可連上 HUB。（可以正常上網即可）
- ◆ 請先做 Windows Update，後再關閉「自動更新」
- ◆ 磁碟重組
- ◆ 虛擬記憶體移至 D 槽

5.7 放入「安裝磁片」，在 Windows 下點選[開始\執行]，鍵入 A:\Install.exe 再點選「確定」，再點選「開始安裝」，如下圖畫面。

【注意】 如果此步驟未安裝，還原功能將無法正常啟用。

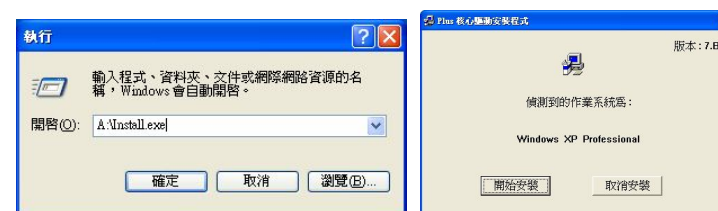


圖 11：安裝驅動程式

5.8 出現如下圖左畫面，請確定是否要「啟用修改 Computer Name 功能」及「啟用修改 IP Address 功能」，再勾選「安裝核心溝通驅動程式」，點選「下一步」，再點選「確定」完成後系統會要求重新開機，詳細設定請參考「附錄 2.2 Windows 安裝方式」。

【注意】

- ◆ 如果 Windows 內 IP Address 尚未設定好，或採用 DHCP 功能時，「啟用修改 IP Address 功能」將顯示為灰階，無法勾選。
- ◆ 如果有多張網卡，請確定網卡是否選擇到要使用的網卡。

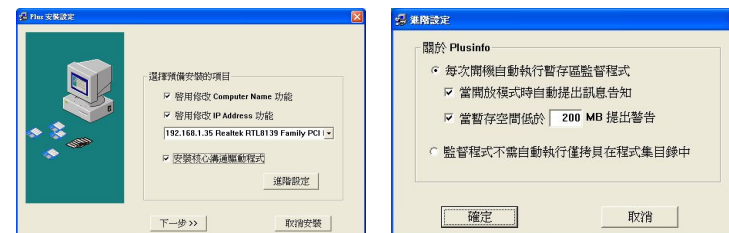


圖 12：功能選擇

5.9 重新開機後，桌面右下角工作列上會有暫存區的資訊及圖示，如下圖，此時已完成「保留 C 安裝」所有安裝步驟，系統已有快速復原功能。

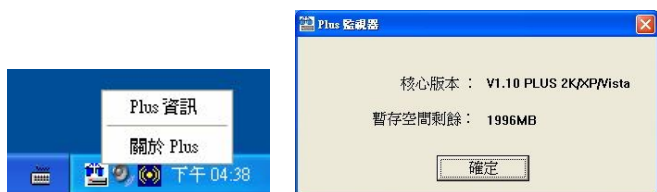


圖 13：暫存區

- 5.10 在完成上述程式後，若仍有其他應用程式要安裝，（如 Office2007、Adobe Photoshop CS3...），請於「開機選單」按下「**CTRL**+**F10**」以「總管模式」進入系統後，逐一安裝即可。
- 5.11 如還有切割其它作業系統，請依序再安裝，詳細步驟請參考[附錄二、作業系統安裝方式]。
- 5.12 重新開機後會出現復活卡/永生卡的「開機選單」如下圖，請按下「**F10**」鍵進入「總管模式」設定畫面。
- 5.13 請選擇「工具」「網路拷貝工具」「網路拷貝設定」並請設定好「電腦名稱」、「網路拷貝群組名稱」、「IP 位置」，詳細設定請參考「7.4.3 網路拷貝設定」，設定好後請按下「**ESC**」鍵，儲存並離開。

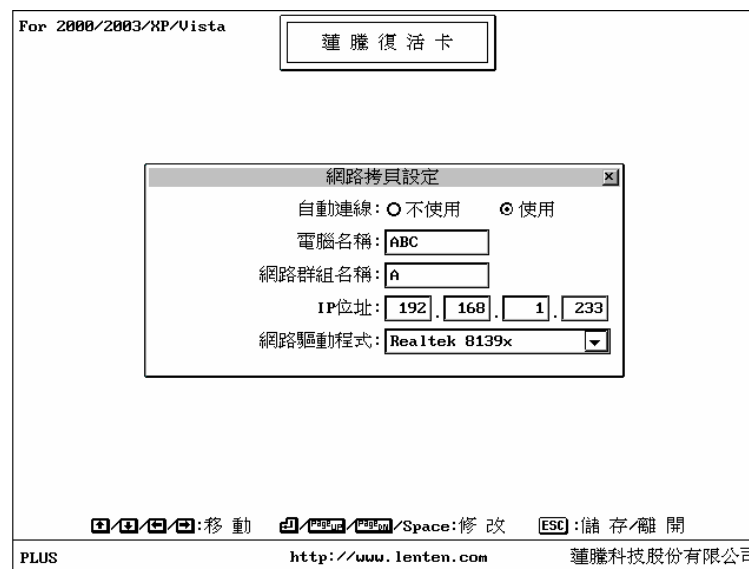


圖 14：網路拷貝設定

- 5.14 確定以安裝完成後，即可開始派送硬碟所有資料至位安裝的電腦上，詳細步驟請參考「八、網路對拷(SNCOPY)流程」。

【注意】

- ◆ 若無出現保留系統的訊息，表示該系統的格式復活卡/永生卡無法判斷，故無法保留（可使用 Symantec Ghost 的 Partition 方式，將作業系統備份到其他硬碟，使用自訂安裝方式安裝，完成後再還原回來）。
- ◆ 安裝前請先確定是否有安裝其它還原軟體，如果有請先移除。
- ◆ 派送硬碟資料前，請先確認本機的 IP 及電腦名稱是否設定完成。
 確認方式：在開機選單的畫面，按 **F10** → 工具 → 網路拷貝工具 → 網路拷貝設定，修改另一個 IP 及電腦名稱並儲存，進入作業系統並確認是否有修改完成。

六、自訂安裝

自訂安裝無法保留原硬碟任何資料，亦即整顆硬碟將必須重新規劃。

自訂安裝可以讓您在一個硬碟安裝多個不同的作業系統，而且每個作業系統皆可獨立於其他開機碟，因此分割方式和一般的FDISK不同，詳細設定方式請參考「附錄二、作業系統安裝方式」。

【注意】「重新規劃」，硬碟內所有的資料將會全部被刪除，如果有重要資料，請先行備份出來。而且日後若將復活卡/永生卡移除時，磁碟上所有的資料亦將會被刪除。

完成上述硬體安裝後，系統會接著出現如下畫面。

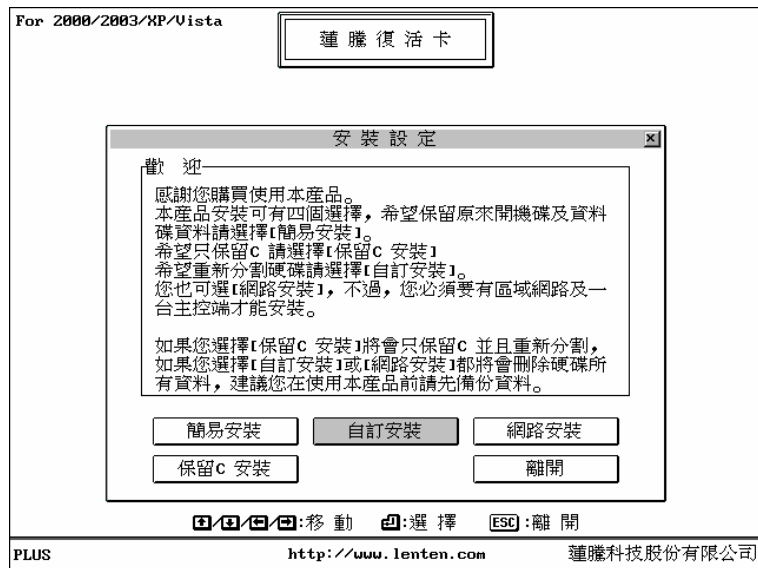




圖 15：安裝選單

自訂安裝步驟如下：

- 6.1 於「第一次安裝畫面」，放入「安裝磁片」，並按下「」。（如果沒有磁碟機時，光碟安裝請參考附錄 3.7）。

- 6.2 用滑鼠直接點選「自訂安裝」。
- 6.3 復活卡/永生卡會開始讀取 A 碟資料進行安裝。出現「安裝完成」訊息時，請取出磁片並按「」鍵重新開機。
- 6.4 接著會出現「重新分割」畫面，分割其他開機碟或資料碟，如下圖。詳細設定請參考「附錄一、磁碟分割說明」，切割完成請按下「ESC」儲存並離開。

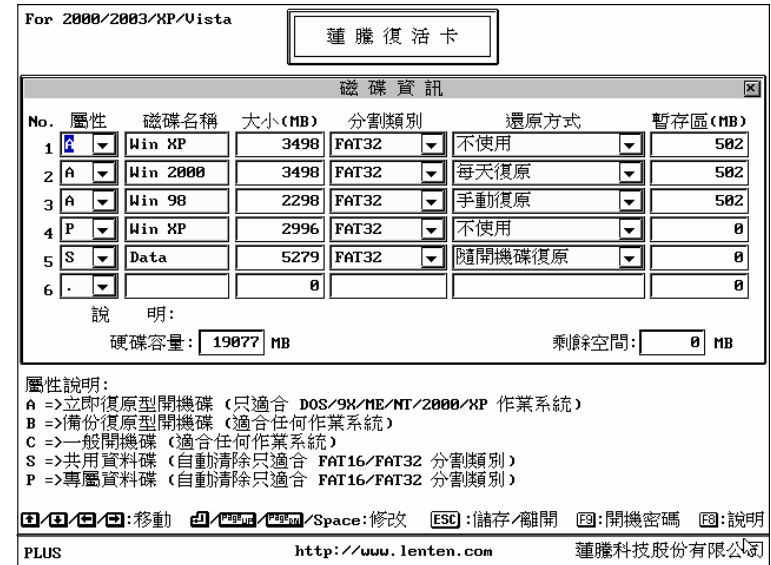




圖 16：磁碟分割選單（本圖僅供設定參考）

【注意】硬碟分割設定一旦儲存後，即不可再更改，在儲存前請再一次確定設定是否正確！

- 6.5 重新開機後會出現復活卡/永生卡的「開機選單」，如下圖，請按下「」，輸入密碼（預設密碼為「」鍵）以「總管模式」進入安裝 Windows 系統。

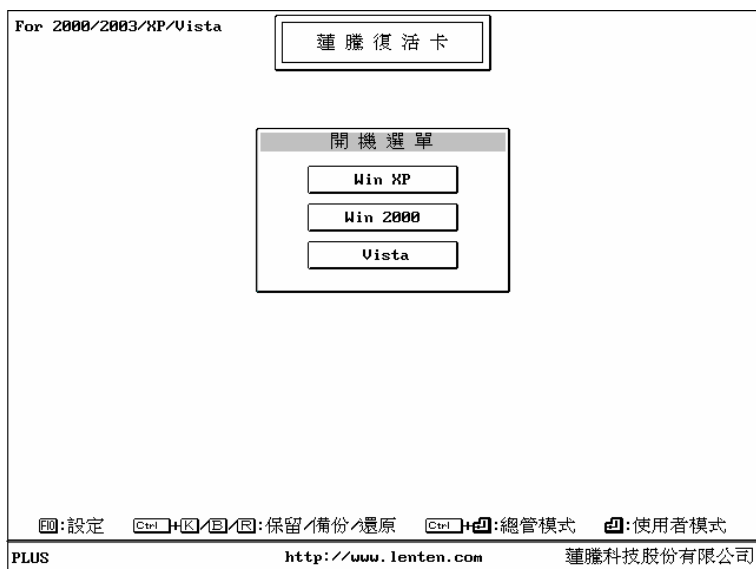


圖 17：安裝選單

6.6 開始安裝 Windows。安裝好後，請先設定好下列設定：

- ◆ 電腦名稱
- ◆ IP 位址及相關的網路資訊，網路線請插上並可連上 HUB。（可以正常上網即可）
- ◆ 請先做 Windows Update，後再關閉「自動更新」
- ◆ 磁碟重組
- ◆ 虛擬記憶體移至 D 槽

6.7 放入「安裝磁片」，在 Windows 下點選[開始\執行]，鍵入 A:\Install.exe 再點選「確定」，再點選「開始安裝」，如下圖畫面。

【注意】如果此步驟未安裝，還原功能將無法正常啟用。



圖 18：安裝驅動程式

6.8 出現如下圖左畫面，請確定是否要「啟用修改 Computer Name 功能」及「啟用修改 IP Address 功能」，再勾選「安裝核心溝通驅動程式」，點選「下一步」，再點選「確定」完成後系統會要求重新開機，詳細設定請參考「附錄 2.2 Windows 安裝方式」。

【注意】

- ◆ 如果 Windows 內 IP Address 尚未設定好，或採用 DHCP 功能時，「啟用修改 IP Address 功能」將顯示為灰階，無法勾選。
- ◆ 如果有多張網卡，請確定網卡是否選擇到要使用的網卡。

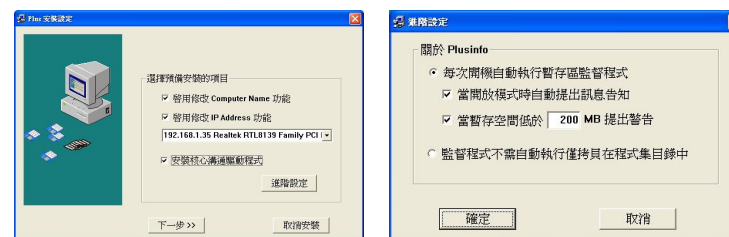


圖 19：功能選擇

6.9 重新開機後，桌面右下角工作列上會有暫存區的資訊及圖示，如下圖，此時已完成「自訂安裝」所有安裝步驟，系統已有快速復原功能。

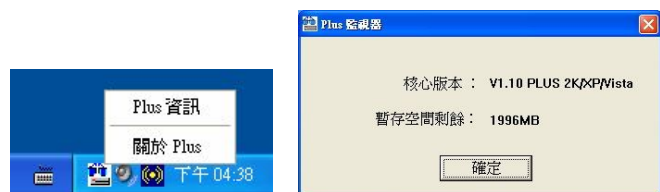


圖 20：暫存區

- 6.10 在完成上述程式後，若仍有其他應用程式要安裝，(如 Office2007、Adobe Photoshop CS3...)，請於「開機選單」按下「**CTRL**+**F10**」以「總管模式」進入系統後，逐一安裝即可。
- 6.11 如還有切割其它作業系統，請依序再安裝，詳細步驟請參考[附錄二、作業系統安裝方式]。
- 6.12 如果需要對拷後有自動修改 IP 及電腦名稱功能，請重新開機後會出現復活卡/永生卡的「開機選單」，請按下「**F10**」鍵進入「總管模式」設定畫面。
- 6.13 請選擇「工具」「網路拷貝工具」「網路拷貝設定」並請設定好「電腦名稱」、「網路拷貝群組名稱」、「IP 位置」，詳細設定請參考「7.4.3 網路拷貝設定」，設定好後請按下「**ESC**」鍵，儲存並離開。

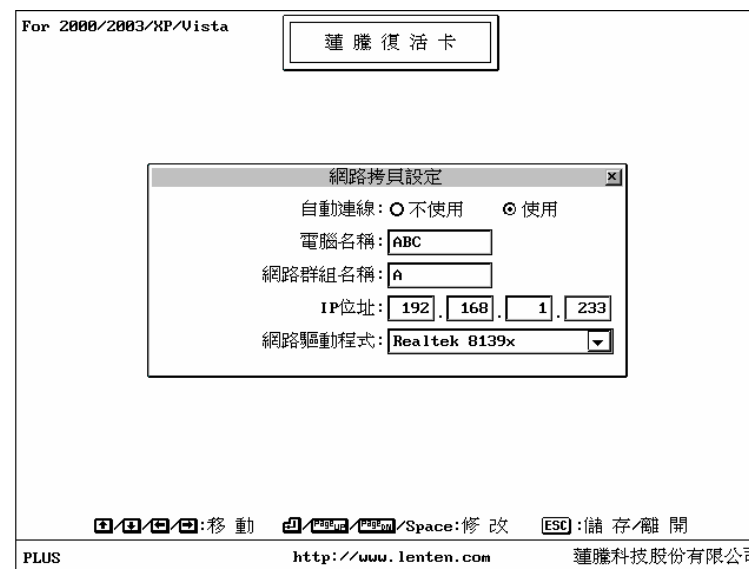


圖 21：網路拷貝設定

- 6.14 確定已安裝完成後，即可開始派送硬碟所有資料至位安裝的電腦上，詳細步驟請參考「八、網路對拷(SNCOPY)流程」。

【注意】派送硬碟資料前，請先確認本機的 IP 及電腦名稱是否設定完成。確認方式：在開機選單的畫面，按 **F10** → 工具 → 網路拷貝工具 → 網路拷貝設定，修改另一個 IP 及電腦名稱並儲存，進入作業系統並確認是否有修改完成。

七、設定

在開機選單的畫面時，可以按「F10」，輸入總管密碼後（預設值為「J」），即可進入復活卡/永生卡的系統設定畫面，如下圖。您可以在這裏設定復活卡/永生卡參數，方便使用者來設定電腦的進階選項。請注意，參數設定後一定要進行「儲存」，並且重新開機後，所有的設定才會生效。

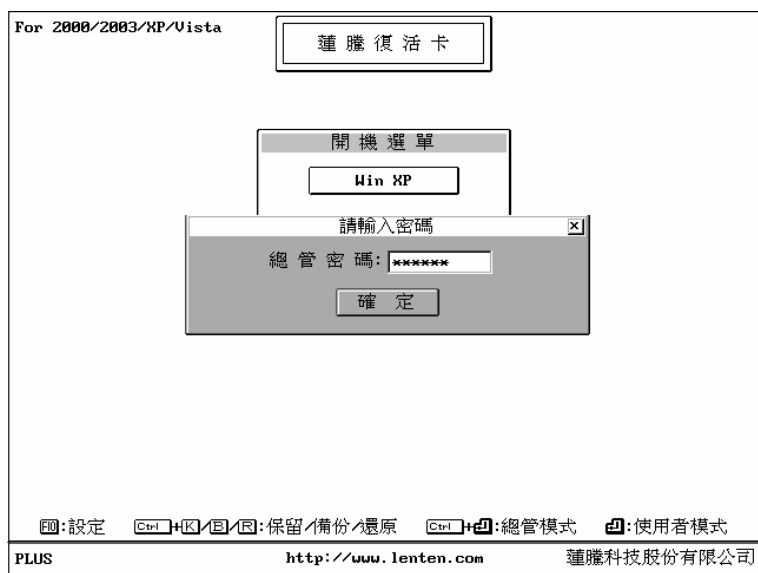


圖 22：開機選單按「F10」畫面

- 總管模式：**即按「CTRL+J」進入設定屬性為「A」的「快速復原型開機碟」，以進行軟體更新或移除動作。以此種模式進入系統，復活卡/永生卡將不會對任何的讀寫動作加以保護，也就是任何的更改都是有效的。
- 使用者模式：**以一般身份進入「快速復原型開機碟」，所有的寫入模式均會在重新開機後，自動復原回原有的設定。

7.1 密碼設定

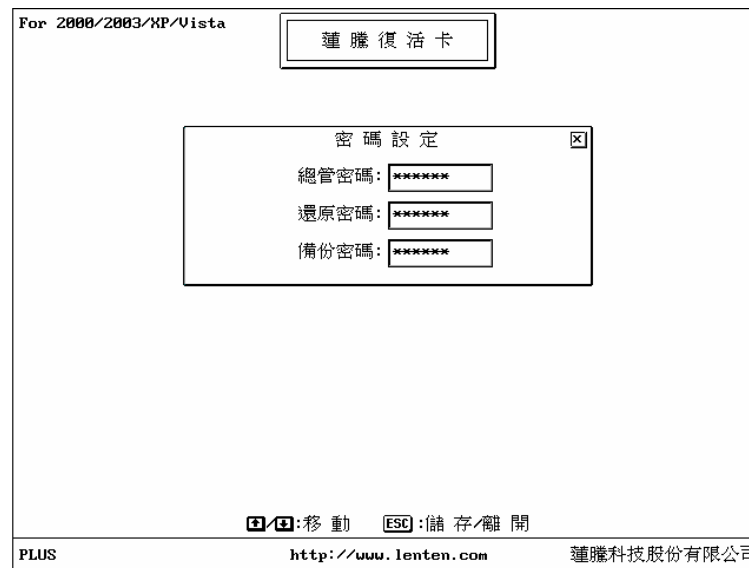


圖 23：密碼設定

1. 總管密碼

可輸入 0 到 10 個字元，預設值為「J」。要進入「系統設定」或「總管模式」，均需使用「總管密碼」。所以，此密碼必須牢牢記住不可忘記。（建議使用者自行設定）

2. 還原密碼

可設定 0 到 10 個字元，在使用「CTRL+R」將某一個開機碟的內容「還原」至最初規劃(立即復原型手動復原)，或上次備份的狀態(備份復原型)時，需輸入此密碼。(或輸入「總管密碼」亦可，建議使用者自行設定)

3. 備份密碼

可設定 0 到 10 個字元，在使用「**CTRL**+B」作備份時，需輸入此密碼。(或輸入「總管密碼」亦可，建議使用者自行設定)

7.2 參數設定

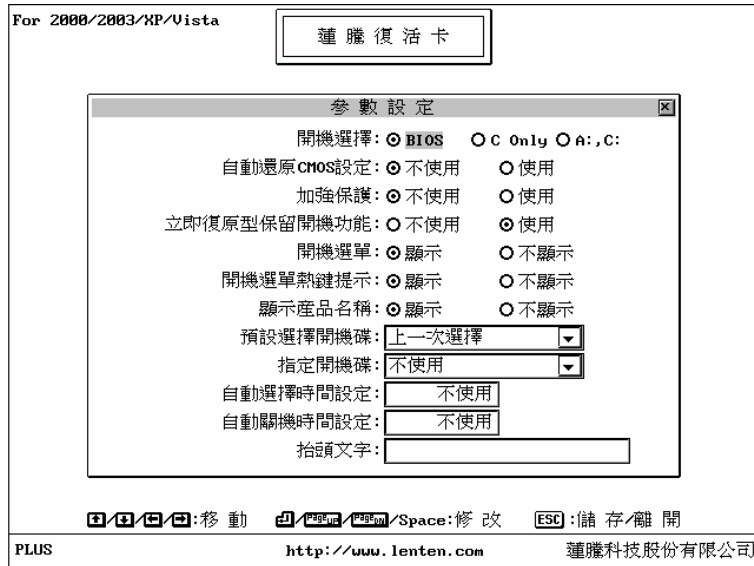


圖 24：參數設定

1. 開機選單：顯示(預設值) / 不顯示

顯示：以正常選單模式開機。

不顯示：開機時沒有任何選單及文字畫面直接進入預設系統

註：如果設定為不顯示，[開機選單熱鍵提示]會自動反白無法選擇，[登錄時間]會顯示出 3 秒。

2. 開機選單熱鍵提示：顯示(預設值) / 不顯示

顯示：在開機選單出現時，顯示「系統熱鍵」。

不顯示：不顯示系統熱鍵。

3. 登錄時間：不使用(預設值) / 1~99 秒

不使用：需由使用者於開機選單按下「**F1**」鍵，由某個開機碟開機。

1~99 秒：倒數「指定的秒數」後，即自動進入游標所在的開機碟開機。

註：於「倒數秒數內」按下任何鍵，可立即停止倒數。

4. 預設開機碟：不使用(預設值) / 開機碟名稱

不使用：不使用此功能。

開機碟名稱：指定此部電腦只能使用某個「開機碟」開機。

5. 指定開機碟：不使用(預設值) / 開機碟名稱

不使用：不使用此功能。

開機碟名稱：指定此部電腦只能使用某個「開機碟」開機。

6. 加強保護：不使用(預設值) / 使用

不使用：使用一般的防護等級。

使用：使用加強型的系統保全及防護力。

註：此功能打開時，相容性會因環境之不同而有所差異。

7. 開機設定：BIOS(預設值) / C Only

BIOS：復活卡/永生卡會依照 BIOS 設定的開機順序。

C Only：指定系統只能由 C 開機(建議選項)，此功能亦可防止因不當的開機動作而造成資料毀損。

8. 自動關機：不使用(預設值) / 1~99 分鐘

不使用：不使用此功能

1~99 分鐘：可設定開機畫面的等待時間，超過指定時間仍未進入開機碟，系統將會自動關機。(主機板需支援 ATX POWER)。

7.3 磁碟資訊

顯示硬碟目前的分割狀況，可修改屬性、磁碟名稱、檔案格式及還原方式。將滑鼠或利用上下左右鍵移到要設定的選項上即可更改。

註：詳細設定方式請參考「附錄一、磁碟分割說明」。

F2：開機密碼，可以輸入 10 個字元長度的開機密碼，預設值為「**1234567890**」，往後若要進入該開機碟，必須要輸入密碼。

F10：確認

【注意】

- ◆ 快速復原型可改成不復原型，備份復原型可改成快速復原型或不復原型。容量大小一旦儲存就不可更改，若要變更，請至系統設定畫面選擇「重新分割」，但硬碟內的所有內容均會被刪除。
- ◆ 所有的更改，在離開前須先儲存，重新開機後才能生效。

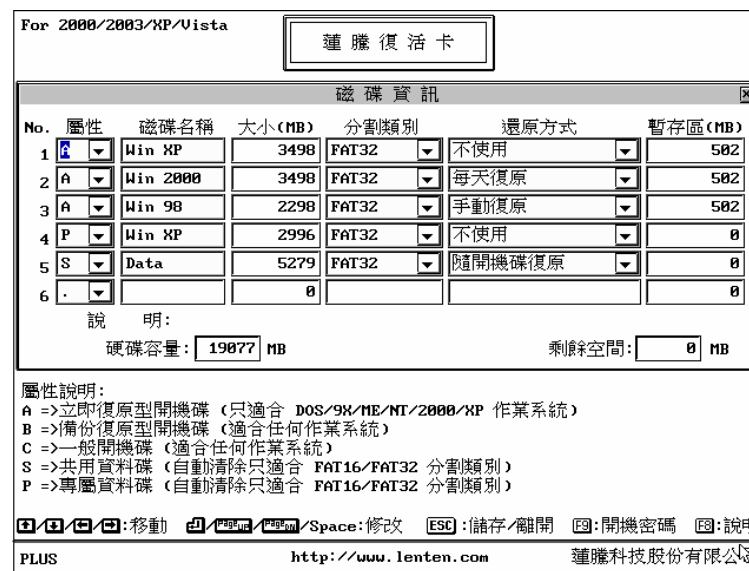


圖 25：磁碟資訊（本圖僅供設定參考）

7.4 工具

工具箱內，可設定復活卡/永生卡的各項進階工具，及蓮騰科技獨家研發的 SNCOPY 網路連線對拷功能

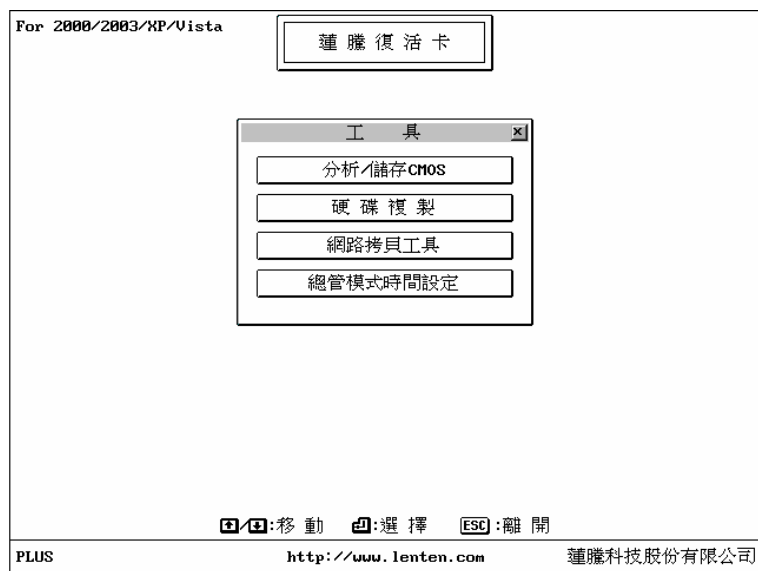


圖 26：設定 CMOS

7.4.1 分析/儲存 CMOS 資料

使用此功能可將最新的 CMOS 內容存起來。(如不執行此功能，在開機時，復活卡/永生卡亦會自動提醒您 CMOS 被改，並要求您重新儲存或復原。) 執行此功能，復活卡/永生卡會重開機 2 次，重新分析 CMOS 後自動存起來。當復活卡/永生卡有誤判 CMOS 資料被改的情況時，則可執行此功能。

註 1：由於某些 CMOS 是特殊制定，將有可能出現無法復原的 CMOS 項目，將依實際狀況而定。

註 2：已使用自動還原 CMOS 後，想忽略 CMOS 某項設定時，只要先在 CMOS 修改要忽略的選項後，到提示 CMOS 已改變的畫面時，按 **F9** 進行『再分析 CMOS』，之後此電腦將不再比對剛才所修改的項目。

自動還原 CMOS 設定：不使用（預設值）/ 使用

在使用 CMOS 自動還原前，請先執行『分析/儲存 CMOS』，復活卡/永生卡會重開機二次後把分析的 CMOS 資料自動存起來。

7.4.2 硬碟複製

活卡/永生卡提供本機硬碟對本機硬碟拷貝動作，內定的來源為第一條排線（IDE0）的第一個硬碟（MASTER），目的碟則為其他接在電腦上的所有 IDE 硬碟，開始拷貝時，復活卡/永生卡會自動偵測有多少個目的碟，最大拷貝數量為一對七。只要管理者將一部硬碟細心的規劃好，便可以直接使用「硬碟拷貝」的方式來處理其他電腦中的硬碟。

目前本功能可支援不同容量/型號/廠牌的硬碟拷貝，但有個前提即：目的碟的容量需大於或等於來源碟，且來源碟的容量不可低於 4.3GB。將已經規劃完成的來源碟放在第一部，其他要拷貝的硬碟放置在第二、三、四..部，復活卡/永生卡會自動辨識第二、三、四..部。

按下「開始拷貝」即可開始拷貝。

硬碟拷貝依容量大小，需要一段時間，管理者可以休息一下，拷貝完成之後，復活卡/永生卡會發出「嗶嗶」聲提醒。

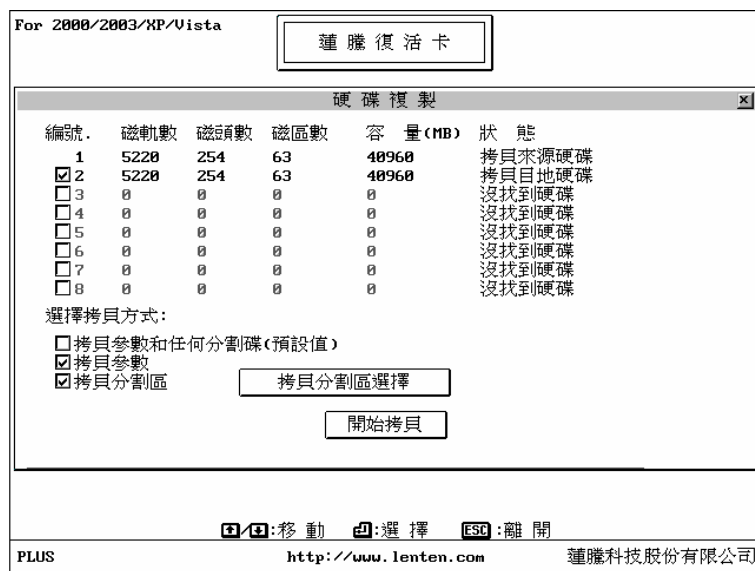


圖 27: 硬碟複製

選擇拷貝方式：

拷貝參數資料和任何分割碟(預設值)：

初次安裝時，欲全部拷貝，請選擇此項。完整傳送復活卡/永生卡安裝、設定的資料，以及所有磁碟的內容。

拷貝參數：

可同步修改復活卡/永生卡設定，僅傳送復活卡/永生卡安裝及設定資料，復活卡/永生卡版本升級時，亦可使用此功能升級。

拷貝分割區：

僅傳送某一個(或多個)磁碟的內容，包含備份復原型開機碟的備份區也會一並傳送過去，但是必須先行備份最新資料。例如：某個開機碟內容加灌新軟體時；某一個開機碟的內容修改設定時。

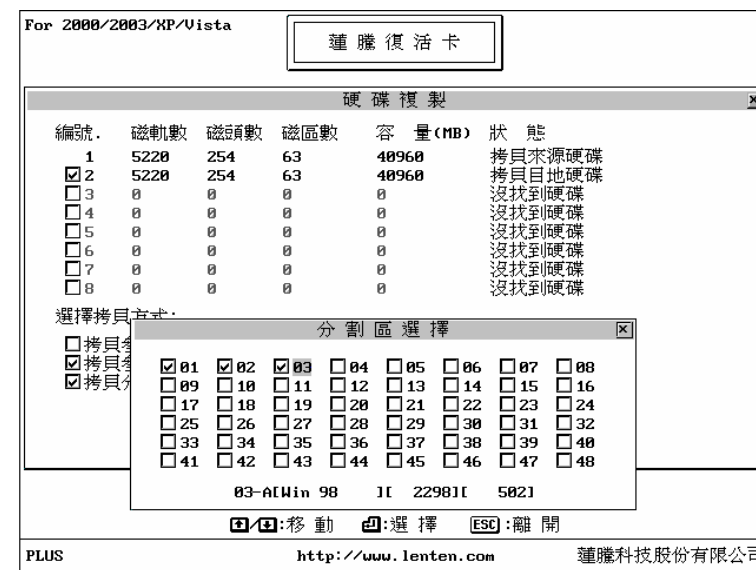


圖 28: 分割區選擇

工具箱的其餘功能，請詳閱第 7.4.3 章網路拷貝工具。

7.4.3 網路拷貝工具

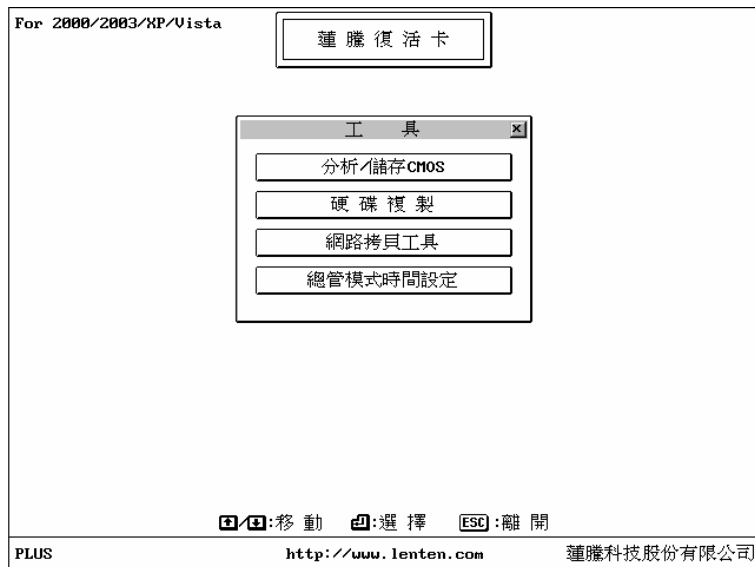


圖 29: 工具箱

復活卡/永生卡內建了蓮騰科技獨家的 SNCOPY 網路連線對拷程式，只要您購買的是永生卡 FOR LAN 版本或復活卡，便可享受到絕佳的網路對拷功能，讓您可以輕鬆的透過網路來進行系統維護。

由於復活卡整合了網路卡的所有功能，因此只要您將「網路拷貝設定」的「SNCOPY 自動連線」功能打開，電腦在開機時會自動偵測網路環境並自動連線，以後您只要選定一台電腦當作發射端電腦，並啟動「發射台」，將其他連線上的電腦重新開機，即可立即達成連線，並進行同步維護。

【注意】網路對拷：

A. 當執行此一功能時，所有連線的電腦，必須是相同的規格，

才能進行 SNCOPY 對拷程式。

B. 若連線的電腦規格上僅有硬碟容量大小不同，仍可執行 SNCOPY 對拷程式，但僅允許由小容量硬碟對拷至大容量硬碟。

請先在「網路拷貝設定」內來設定各項 SNCOPY 參數及進階功能。

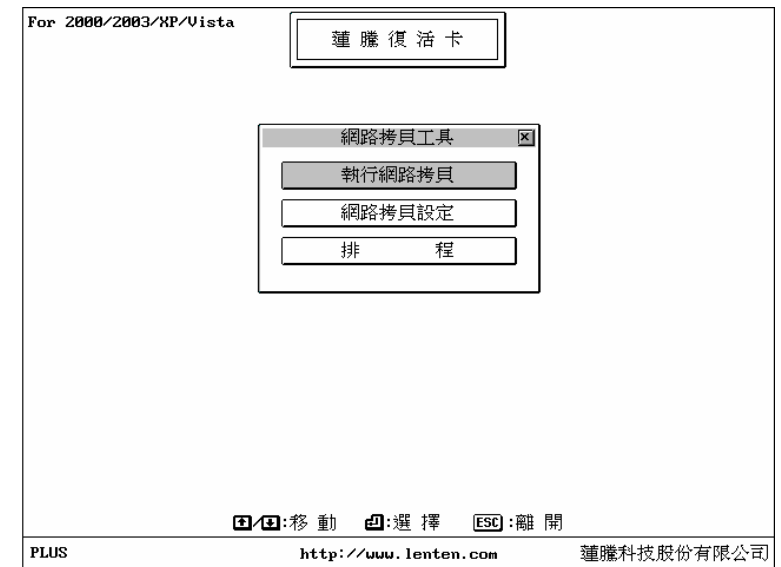


圖 30：網路拷貝工具箱

7.4.3.1 執行網路拷貝

網路連線複製功能：讓您可以透過網路來進行系統維護，最多可同時維護達 200 部連線電腦。詳細操作步驟請參考 6.2 節。

7.4.3.2 網路拷貝設定

復活卡/永生卡內建了蓮騰科技獨家的 SNCOPY 網路連線對拷程式，只要您購買復活卡/永生卡，便可享受到絕佳的網路對拷功能，讓您可以輕鬆的透過網路來進行系統維護。

由於復活卡整合了網路卡的所有功能，因此只要您將「網路拷貝設定」的「SNCOPY 自動連線」功能打開，電腦在開機時會自動偵測網路環境並自動連線，以後您只要選定一台電腦當作發送端電腦，並啟動「發射台」，將其他連線上的電腦重新開機，即可立即達成連線，並進行同步維護。

【注意】網路對拷：

- ◆ 當執行此一功能時，所有連線的電腦，必須是相同的規格，才能進行 SNCOPY 對拷程式。
- ◆ 若連線的電腦規格上僅有硬碟容量大小不同，仍可執行 SNCOPY 對拷程式，但僅允許由小容量硬碟拷貝至大容量硬碟。

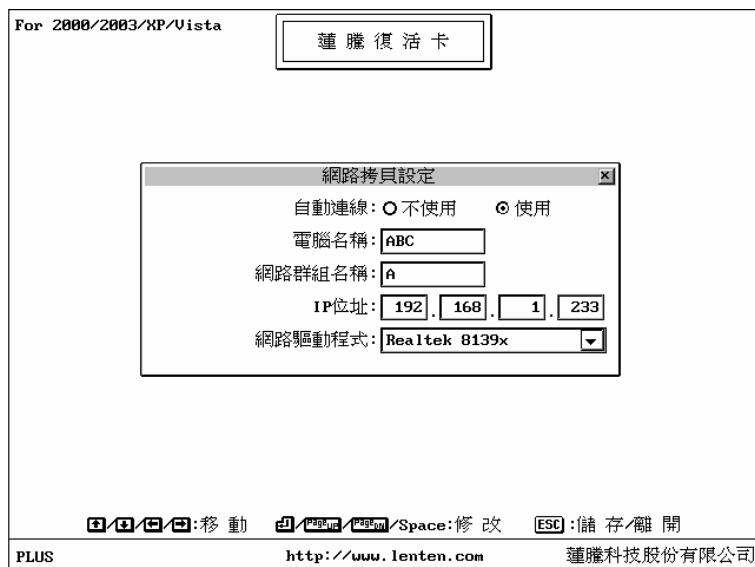


圖 31：網路拷貝設定

網路拷貝設定項目：

若您是電腦教室的維護者，在作網路拷貝前，這裏可以設定您所須要的電腦名稱、網路拷貝群組或 IP。

- 1. 自動等待：不使用 / 使用**
 不使用：關閉自動連線功能，無法使用自動連線功能。
 使用：當電腦一開機時，接收端的電腦會自動連線登錄到 SNCOPY 的發送端。
- 2. 電腦名稱：**
 修改此部電腦在進行 SNCOPY 後的電腦名稱，如：PC001。
- 3. 網路拷貝群組名稱：**
 設定此台電腦登錄到 SNCOPY 時的群組，不同群組名稱的電腦會造成無法連線，一般用於不同教室設定不同的群組名稱，此群組與 Windows 內的「工作群組」無關。
- 4. IP 位址：**
 修改此部電腦在進行 SNCOPY 後的 IP 位址，如：192.168.1.201。
- 5. 網路卡驅動程式設定：**
 復活卡—請選擇 Realtek8139 網路卡驅動程式。
 永生卡—可搭配各家網卡，步驟如下：
 - 5.1 請在開機選單出現時，按下 **F10**，進入系統設定畫面。
 - 5.2 並將 Lan Driver 工具磁片放入軟碟機中，選擇「更版」。按下『更版..』後，會自動載入驅動程式，按下確認鍵。
 - 5.3 重開機完成 Lan Driver 驅動程式的安裝。
 - 5.4 按 **F10** → 工具 → 網路拷貝設定 → 自動等待設為使用 → 選擇網路卡驅動程式，會出現各種網路卡的型號，請依照您所使用的網路卡廠牌，選擇對應的驅動程式。
 註：最新支援網路卡晶片請上本公司網站 www.lenten.com 查詢)

註：所搭配網路卡驅動程式的效能，將依網路卡廠商所發佈的驅動程式為主。

7.4.3.3 排程

復活卡提供了多排程網路自動維護功能，可讓電腦完全達到自動維護的境界，而且最多可設定 10 種不同的時間及排程，能夠一次便將所有需要維護的電腦環境通通規劃完成，再也不需要浪費硬碟的空間來存放原始資料，更不會造成電腦效率的低落，可真正讓您完全發揮電腦效率，充份利用硬碟的空間。

復活卡可在半夜幫您把電腦維護的工作確實完成。往後，您只要維護一部電腦(當發射台)，然後設定好排程，只要過了一夜，隔天電腦教室中的電腦，即會和發射台的電腦完全一模一樣，可完全省卻人工逐台維護的麻煩。

您可以配合電腦中的 Wake on Alarm 功能，讓發射台電腦在某一個時間自動開啓電源(通常是設定在自動維護時間之前幾分鐘)，然後，待自動維護時間到達之後，此發射台即可利用遙控開機功能，將所有的電腦開機，然後自動達成連線，並開始排程的維護工作。

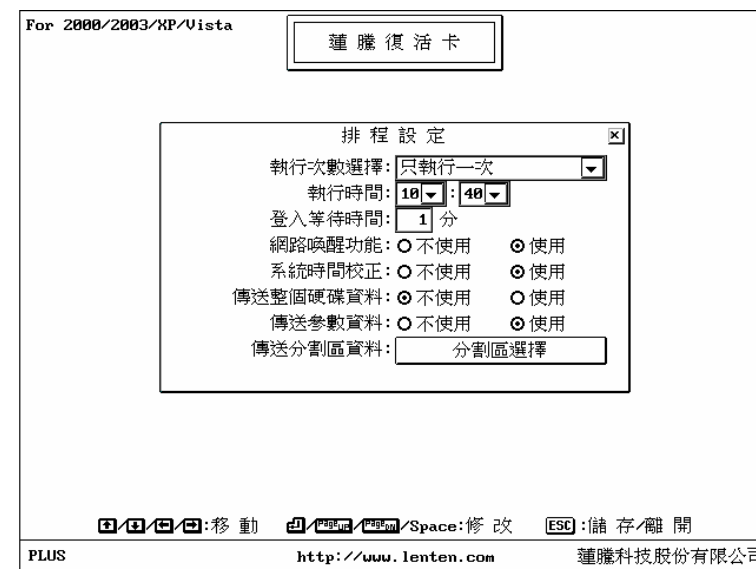


圖 32: 【自動維護系統排程設定】

排程設定		
執行次數選擇：	只執行一次	設定執行週期時間，設定”只執行一次”執行完會歸零。
執行時間：	21:30	設定啟動時間(0~23時)(0~59分)
等待登錄時間：	1分	設定啟動後等待登陸時間(1~59分)
網路喚醒功能：	使用	是否要透過網路，自動將其他的電腦開機。
系統時間校正：	使用	是否將所有電腦日期/時間重設(與發射端同步)
傳送整個硬碟資料：	不使用	是否將整個硬碟資料傳送出去(以下將全部忽略)
傳送參數資料：	使用	是否要傳送設定參數資料區(傳送本卡設定資訊)
傳送分割區資料：	分割區選擇	設定要傳送的分割區(依序將勾選的磁碟傳出)

7.4.4 總管模式時間設定

總管模式時間設定:不使用(預設值)/每天/每週/每月。

不使用:不開啓此項功能。

每 天:必須設定每天開始時間及結束時間才會動作，當時間正好為設定的時間時進入系統都是總管模式，在結束時間到時，重新開機再次進入就是正常使用模式。

每 週:可設定週一~週日總管模式開始時間及結束時間。

每 月:可設定每月 1 日~31 日總管模式開始時間及結束時間。

注意:在以上設定的時間內開機時，系統會強制以總管模式進入。此功能可配合 SNCOPY 排程設定或遠端控制程序自動執行系統維護，而設定方面如果結束時間比開機時間早，那將會使執行時間延遲至隔天。

7.5 重新分割

此命令將硬碟所有資料清除（包含之前所有的分割區及其內容），並讓使用者重新對硬碟做新的分割。

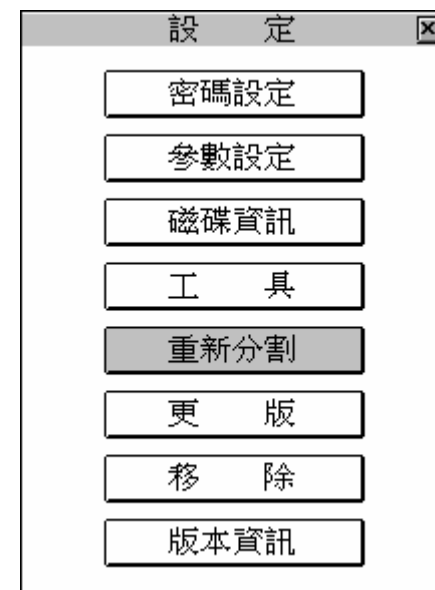


圖 33：重新分割

7.6 更版

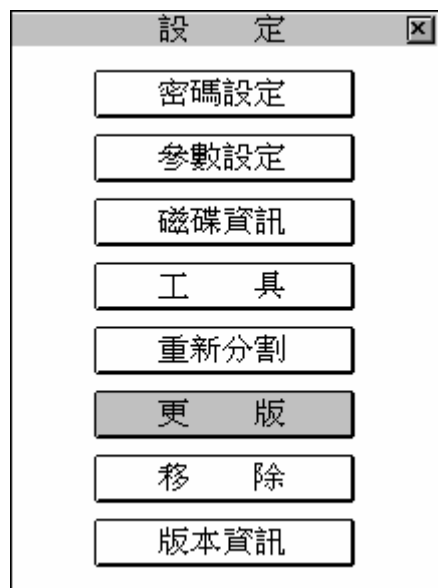


圖 34：更版

復活卡/永生卡採用磁片或光碟進行版本更新的工作，更新版本的方法很簡單，您只要將「安裝磁片」放入軟碟機或光碟機中，然後依照畫面上的指示操作，當出現「更版完成，按【確定】重新開機」的提示時，即表示更版完成，按下確定鍵後，系統會重新開機。

若螢幕上顯示「硬體版本錯誤」或「資料讀取錯誤，請檢查安裝磁片」的訊息，表示磁碟片或光碟片的版本不符，請向當地經銷商聯絡，以取得正確的版本。

註：如要製作更版光碟，請先製作出安裝磁片，再把安裝磁片當成開機磁片燒成開機光碟，並將安裝磁片根目錄下的所有檔案放於開機光碟的根目錄。

7.7 移除

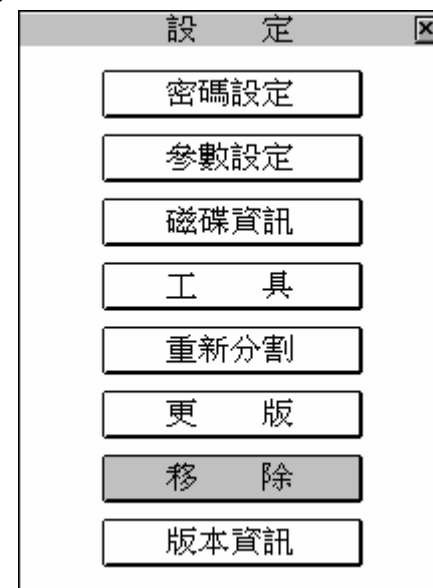


圖 35：移除

若您想移除復活卡/永生卡，請使用此功能來完整移除。

步驟：

1. 立即復原型開機碟，請以總管模式進入系統。
2. 執行「安裝磁片」上的 INSTALL.EXE，解除安裝驅動程式。
3. 重新開機，再按 **F10** 進入系統選單，選擇「移除」。
4. 再將電源關閉，打開電腦機殼將卡拔除。

移除復活卡/永生卡，資料是否會刪除？需依照一開始復活卡/永生卡的安裝方式，有資料遺失的可能，所以在做移除前請先確認一開始安裝的方式，避免資料的遺失。

以下為各種安裝方式移除後之狀況：

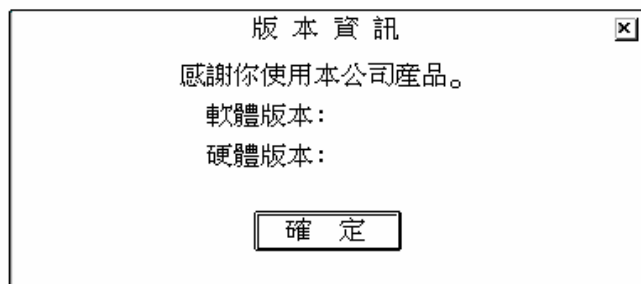
簡易安裝：若當初安裝時是選擇「簡易安裝」，移除後，系統會回復到安裝前的分割狀態，資料可以完整的保留。

保留 C 安裝：若當初安裝時是選擇「保留 C 安裝」，移除後，系統只保留 C 槽資料，其他分割區都會被移除。

自訂安裝：若當初安裝時是選擇「自訂安裝」，移除後，分割區皆被移除，硬碟上所有的資料都將會被刪除，在移除前請先將有用的資料備份到其他顆硬碟上。

7.8 關於

顯示關於蓮騰永生卡/復活卡的硬體版本及軟體版本的訊息。



本產品由蓮騰科技股份有限公司研發。

圖 36：關於

八、網路對拷(SNCOPY)流程

8.1 進入發送端

1. 將「一台」已規劃完成的電腦，開機出現「開機選單」時，如下圖，請按 **F10** → **工具** → **網路拷貝工具** → **執行網路拷貝**，如圖 36。

註：永生卡請參考「九、網路拷貝工具(SNCOPY)設定」。

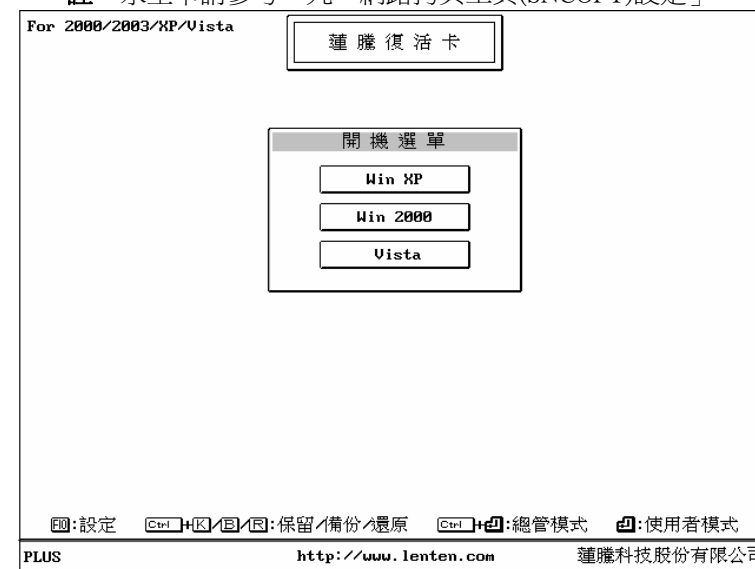


圖 37：安裝選單

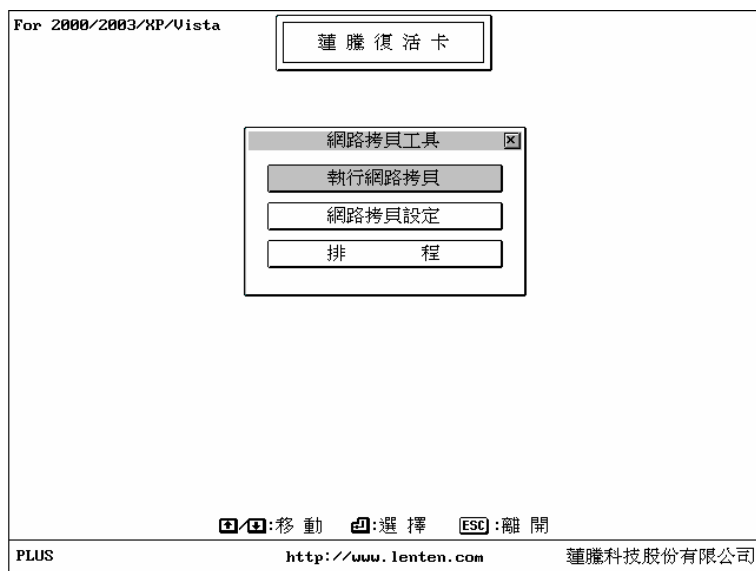


圖 38：拷貝工具

2. 進入「網路拷貝 SNCOPY 主選單」，選擇「發送端」。

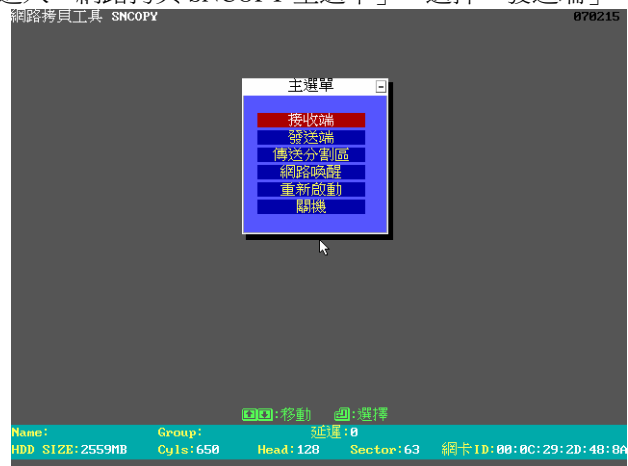


圖 39：網路拷貝 SNCOPY 主選單

3. 已進入發送端畫面，如下圖。

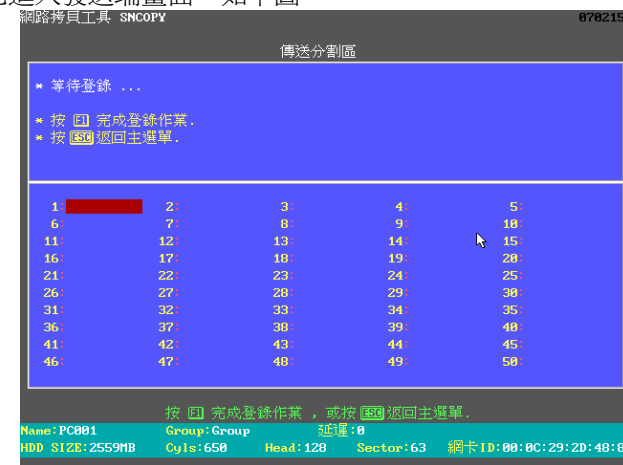


圖 40：網路拷貝 SNCOPY 發送端

4. 停在此畫面，等待接收端登入完成再按下[F1] 完成登錄作業。

8.2 接收端(未規劃的電腦)

1. 請開機，並確定進入「第一次安裝」畫面，如下圖。

【注意】如果沒有出現「第一次安裝」畫面，請參考附錄一。

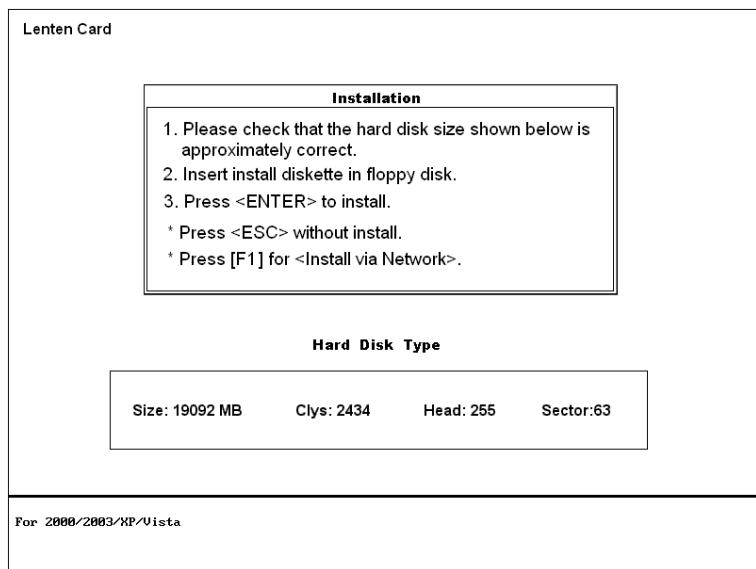


圖 41：「第一次安裝」畫面

2. 方式一：請確定網路線已接好，並與「發送端」可連線，在依座號再按下「F1」，此時會自動連線到「發送端」並安裝好更版程式，不須放入安裝磁片，接著系統會自動進入登錄的畫面。

方式二：放入「安裝磁片」，並按下「F1」，出現「安裝選單」畫面，選擇「自訂安裝」，出現「重新分割」畫面，請先隨便鍵入任何資料，並儲存離開，重新開機後於「開機選單」畫面後應該會自動登入「發送端」。永生卡應先設定好網路卡驅動程式，設定詳細方式請參考「7.4.3 網路拷貝設定」。

【注意】永生卡不支援 F1 進行自動網路搜尋更版功能，請直接放入安裝磁片安裝。

8.3 設定 IP 及電腦名稱

1. 「接收端」依序登入後，「發送端」畫面如下。



圖 42：「接收端」登入「發送端」畫面

2. 所有「接收端」登入完成後，在「發送端」按下「F1」完成登錄作業，畫面如下。



圖 43：「發送端」完成登錄畫面

3. 請按下 F2 → 收集網卡 ID(for 網路喚醒)。
再選擇 F2 → 自動分配 IP，畫面如下。



圖 44：傳送命令

4. 在此畫面，您可以：

手動：逐一設定或修改連線電腦的電腦名稱、IP 位址、Sncopy 群組，設定完成後請按 **F1** 並選擇完成分配。系統即會開始進行分配動作。

自動：您也可以於此畫面先設定發送端的 Computer Name/Group 及 IP 的起始值後按 **F1** 進入**功能選擇**並選擇**自動批次作業**以簡化逐一設定 IP 的流程。

註：如果要自動分配電腦名稱及 IP 位址時，於 Windows 內安裝「安裝磁片」時請勾選「啓用修改 IP & Computer Name 功能」。



圖 45：電腦名稱、IP 分配

5. 請按下 **F1** → **功能選擇** → **自動批次作業**，畫面如下。

Computer Name：選擇此項可以自動以發送端所設定之電腦名稱依序增加編號。**例如：**將發送端 Computer Name 設為 **PC001** 則接收端會依電腦連線編號順序自動依序設定 Computer Name 為 **PC001, PC002, PC003...~PC099**。

IP Address：選擇此項可以自動以發送端所設定之 IP 位址為起始值依序增加編號，**例如：**將發送端 IP Address 設為 192.168.1.1，則接收端會依電腦連線編號順序自動依序設定 IP 位址為 192.168.1.2，192.168.1.3，192.168.1.4，..。

Sncopy Group：此項會依照發送端所設定的 Sncopy Group 的名稱將每一台接收端設定為一樣。

Computer Name & IP & Group：此項作業會自動依序設定以上一~三項。



圖 46：電腦名稱、IP 分配功能選擇

6. 可選擇自動分配的項目，請選擇 **Computer Name & IP & Group**。



圖 47：自動批次作業

7. 利用自動批次作業設定後，如果對以上各項內容資料仍有異動之必要，可以利用移動鍵移動到要修改的項目上，按 **F1** 鍵直接修改。

當以上設定確定無誤後請按 **F1** 選擇**完成分配**，系統會開始進行分配到「接收端」的動作，畫面如下。



圖 48：自動批次作業完成

8.4 傳送資料

1. 請選擇 **[F1]** 傳送資料 → 傳送參數資料及所有磁碟，畫面如下。



圖 49：傳送資料

2. 傳送完成後，請按下任何鍵返回畫面，再按下 **[F2]** → 接收端電腦重新啟動。



圖 50：傳送命令

3. 此時所有「接收端」電腦會重新啟動，請讓「接收端」電腦進入一次 Windows 作業系統，進入系統後約隔幾秒後系統會發出嗶一聲，並重新開機，此時已完成，修改電腦名稱及 IP，再次進入系統後，請確定 IP 是否修改完成，完成所有網路對拷動作。

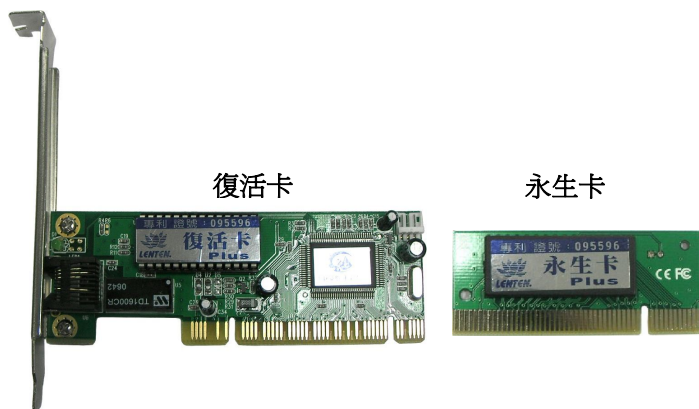
九、網路拷貝工具(SNCOPI)設定

復活卡版本

由於復活卡整合了網路卡的所有功能，只要在開機時進入復活卡設定好參數（按 **F10** → 工具 → 網路拷貝設定 → 自動等待設為使用 → 網路卡驅動程式選擇），電腦在開機時會自動偵測網路環境並自動連線，以後您只要選定任何一台電腦當作發送端電腦，並啟動「發射台」，將其他連線上的電腦重新開機，即可立即達成連線，並進行同步維護。

永生卡版本

永生卡可搭配各家網卡，請在開機選單出現時，按下 **F10**，進入永生卡的系統設定畫面，選擇「更版」，並將 Lan Driver 工具磁片放入軟碟機中，按下『更版..』後，會自動將驅動程式載入，按下確認鍵，重開機完成 Lan Driver 驅動程式的安裝。然後（按 **F10** → 工具 → 網路拷貝設定 → 自動等待設為使用 → 選擇網路卡驅動程式）會出現各種網路卡的型號，請依照您所使用的網路卡廠牌，選擇對應的驅動程式。（最新支援網路卡晶片請上本公司網站 www.lenten.com 查詢）



9.1 主選單

發送端：當您把「一台」電腦規劃完成之後，可以使用這個功能，將硬碟內容傳送到其他的電腦上。請依下列步驟來執行 SNCOPI。

接收端：其餘尚未規劃的連線電腦，可在「第一次安裝」復活卡時選擇按 **F10** 「進行自動網路搜尋更版功能」由發送端電腦直接下載參數自動安裝而不須放入安裝磁片，接著系統會自動進入登錄的畫面。

永生卡：請參照「7.6 網路拷貝設定」安裝設定網路卡驅動程式，完成後才能進入網路拷貝工具 SNCOPI 主選單畫面。

當發送端的電腦，在復活卡/永生卡的開機選單畫面出現時，按 **F10** → 工具 → 網路拷貝工具 → 執行網路拷貝..即會出現如下畫面：

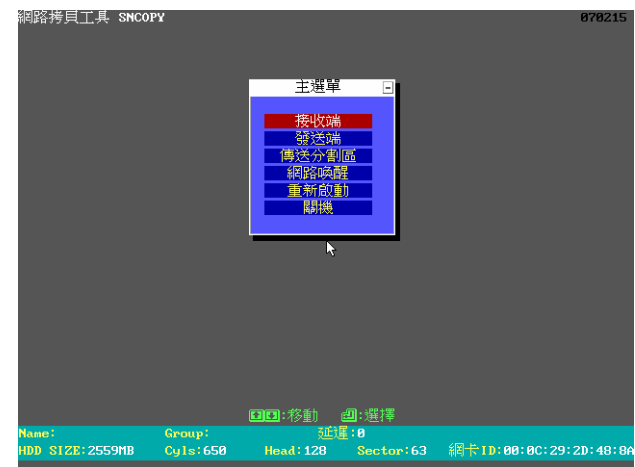


圖 51：網路拷貝 SNCOPI 主選單

1. **接收端**：把該台電腦設成接收端，也就是準備接受複製的目的端。

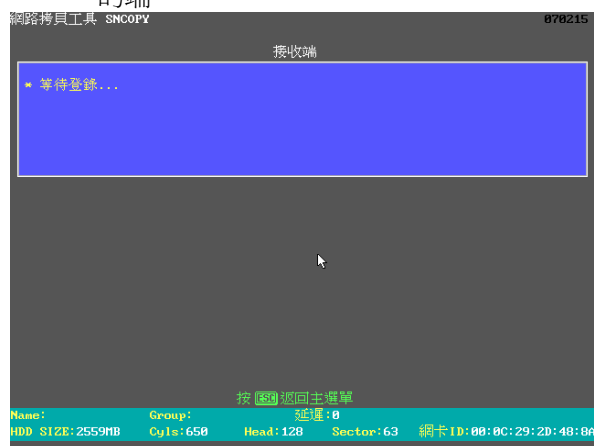


圖 52：網路拷貝 SNCOPIY 接收端

2. **發送端**：把該台電腦設成發送端，也就是要複製到其他電腦的來源端。



圖 53：網路拷貝 SNCOPIY 發送端

3. **傳送分割區**：和發送端的功能相同，但是可以只傳送分割區資料，而發送端不會去比對硬碟總容量大小，但傳送的分割區大小及磁碟名稱必須和發送端相同。



圖 54：網路拷貝 SNCOPIY 傳送分割區

4. **網路喚醒**：

設定電腦可以被遠端喚醒，讓您在「發送端」即可遙控所有的電腦開機，不需逐台去開啓電腦的電源即可進行維護。欲使用「網路喚醒」功能前，請先注意下列的事項：

 1. 使用 ATX POWER。
 2. 使用具有 Wake up On LAN 規格之主機版。
 3. BIOS 裏有關 Wake up On LAN 的相關選項必需打開。第一次使用，需先進入「發送端」，並與其他電腦達成連線，然後按「[F2]」傳送命令→選擇<收集網路卡 ID(for 網路喚醒)>，如此即會記錄連線的網路卡 ID。
5. **重新啓動**：將本電腦重新開機。
6. **關機**：將本電腦關機。

9.2 發送端功能鍵介紹



圖 55：發送端登錄畫面

螢幕上會顯示已登錄的電腦名稱（若登錄的電腦沒有設定名稱則會出現「？」），當所有的電腦都連線完成時，按「F1」完成登錄。

1. **F1**：傳送資料—傳送各個開機碟及復活卡/永生卡的參數設定，請參考 8.2 節
2. **F2**：傳送命令—傳送開關機及日期校正…等命令，請參考 8.3 節
3. **↑** **↓** **←** **→** **PG UP** **PG DN**：移動選擇要執行的項目
4. **+** / **-**：延遲—讓使用者依照個別網路環境，增減延遲數值；其主要是為了減少封包碰撞情形，增加封包傳送的流暢度。
 註：並非延遲 0 為傳輸速度最快，請增減來取得其網路環境最佳值。
5. **ESC**：返回 SNCOPY 主選單

9.3 傳送資料

在發送端登錄畫面（圖 55），按下「F1」後，會出現如下圖選項：



圖 56：傳送資料

1. **傳送參數資料及所有磁碟**
 初次安裝時，欲全部拷貝，請選擇此項。將傳送復活卡/永生卡安裝、設定的資料，以及所有磁碟的內容。
2. **傳送參數資料**
 可同步修改復活卡/永生卡設定，僅傳送復活卡/永生卡安裝及設定資料，復活卡/永生卡版本升級時，亦可使用此功能全面同步升級。
3. **傳送磁碟**
 平時維護時，較常用的選項，僅傳送某一個磁碟的內容。例如：某個開機碟內容加灌新軟體時；某一個開機碟的內容修改設定時。
4. **批次傳送**
自動關機：不使用（預設值） / 傳完後所有電腦自動關機
參數資料：不使用（預設值） / 傳送參數資料
磁碟：選擇您所要傳送的分割區，順序由使用者自行決定。

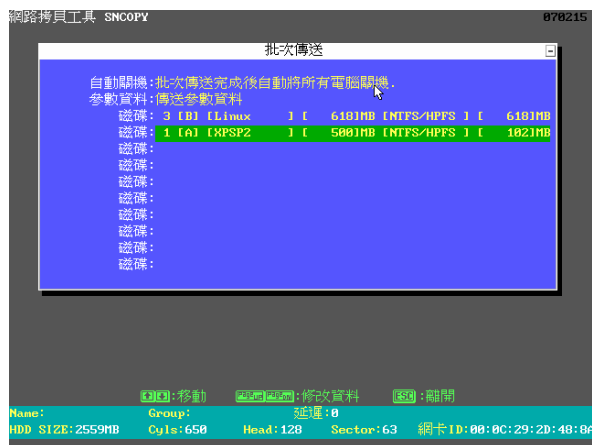


圖 57：批次傳送資料

【注意】由於復活卡/永生卡採用蓮騰科技第五代的智慧型網路傳輸技術，能夠依實際硬碟的資料量來做傳輸。

在選定要傳送的資料後，螢幕會顯示出現在正在傳送資料的磁碟資訊，您可以按功能鍵「F5」來中斷傳輸。當傳送完畢後，螢幕下方會顯示「資料傳送完成，按任意鍵繼續...」。

9.4 傳送命令

在發送端登錄畫面（圖 55），按下「F2」後，會出現如下圖選項：

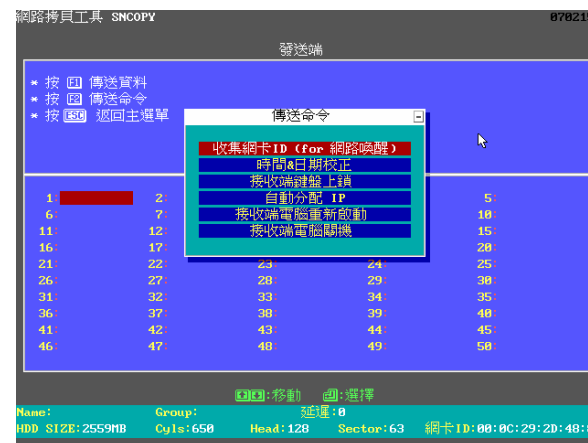


圖 58：傳送命令

1. 收集網卡 ID(for 網路喚醒)

將目前已連線的網路卡 ID 收集並儲存在發送端的電腦中。此功能可供網路拷貝工具 SNCOPIY 主選單的『網路喚醒』用途。如沒做此收集網卡 ID 的動作，將無法做網路喚醒。（即使 BIOS 有設定完成也是無法喚醒）

2. 時間&日期校正

將所有連線電腦的日期和時間，重新校正成和此部電腦（發送端）一樣。

3. 接收端鍵盤上鎖

除了發送端以外，將其他所有連線的電腦之鍵盤鎖住（即無法使用），以避免在傳輸過程中被其他人意外中斷。

4. 自動分配 IP

選擇此選項後會出現 IP 分配畫面，此畫面有「連線編號」，「Computer Name」，「IP Address」，「Sncopy Group」，「Lan Card ID」，及「F1」功能選擇。



圖 59：IP 分配

在此畫面，您可以手動逐一設定或修改連線電腦的電腦名稱、IP 位址、Sncopy 群組，設定完成後請按 **F1** 並選擇完成分配。系統即會開始進行分配動作。您也可以於此畫面先設定發送端的 Computer Name/Group 及 IP 的起始值後按 **F1** 進入**功能選擇**並選擇**自動批次作業**以簡化逐一設定的流程。



圖 60：F1 進入功能選擇



圖 61：自動批次作業

1. 自動批次作業

選擇此項可以自動以發送端所設定之電腦名稱、IP Address、Sncopy Group 自動加入流水編號。請參考「八、網路對拷(SNCOPY)流程」。

2. 完成分配

確定自動批次作業所分配的資料無誤後，選擇此選項開使分配之動作。

3. 放棄分配

如果自動批次作業所分配的資料有錯誤或是不滿意，可以選擇放棄再重新操作一次。

4. 接收端電腦重新啓動

將所有連線的電腦(不含本電腦)重新開機。

5. 接收端電腦關機

將所有連線中的電腦(不含本電腦)全部關機。

附錄一、磁碟分割說明

復活卡/永生卡最多可分割達 48 個分割碟，請依硬碟容量及實際需求來進行分割動作。

[設定方式]直接將滑鼠游標移到要設定的選項上，或利用上下左右鍵將游標移到要設定的選項上即可更改。

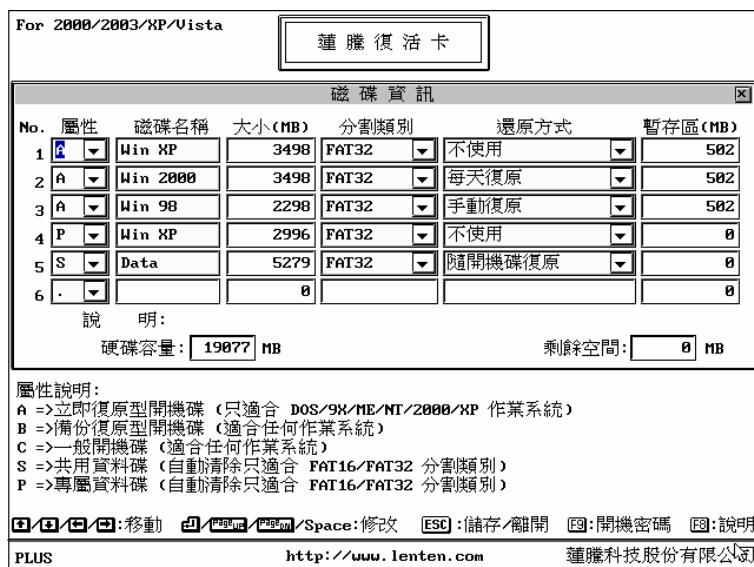


圖 62：磁碟分割選單 (本圖僅供設定參考)

[注意] 硬碟分割設定一旦儲存後，即不可再更改，在儲存前請再一次確定設定是否正確！

各選項功能說明：

1.1 屬性

表示該分割碟所要採用的模式，有以下幾種：

- ◆ **立即復原型開機碟 (A)**：每次重開機時，復活卡/永生卡會自動還原開機碟的內容，可設定手動、每次、每日...等多種復原時間，本功能適用於 WIN2000/XP/XP 64bit/Server 2003/Vista 32bit/Vista 64bit 等作業系統。
- ◆ **備份復原型開機碟 (B)**：以手動的方式來執行備份；並可以手動或設定每次、每日...第一次開機時，自動執行還原開機碟內容，支援目前市面上絕大多數的作業系統。
- ◆ **不復原型開機碟 (C)**：此類的開機碟完全開放，無保護及備份功能。
- ◆ **共用資料碟 (S)**：不管是使用那一個開機碟開機，都可以看得到共用資料碟，亦即 D/E/F 碟。
- ◆ **專屬資料碟 (P)**：設為此型的資料碟，只要在相對應的開機碟頁面按下『新增專屬資料碟』，即可成為該開機碟的專屬資料碟。只有使用該開機碟開機，才能看得到其專屬的資料碟。
- ◆ **符號 (.)**：設定成「.」隱藏功能後，該分割區將會隱藏，不顯示亦不能使用，下次如要使用再設定即可使用。

註：您可分割「共用資料碟及專屬資料碟」，最多共 3 個碟。

1.2 磁碟名稱

設定開機碟的名稱

設定此一開機碟的名稱，可由您自己設定 1~10 個字元，以做為開機選單中識別使用。

1.3 大小

設定分割區大小為 XXXMB，可直接鍵入數值來調整大小。

1.4 檔案格式

設定使用的作業系統檔案格式

FAT32：支援 FAT32 作業系統版本，容量不得大於 32GB

FAT16：分割碟必須在 8.4GB 範圍以內，且容量不得大於 2000MB

NTFS/HPFS：支援 NTFS/HPFS 作業系統版本。

LINUX：適用於 LINUX 系統的主磁區檔案格式

LINUX/SW：適用於 LINUX Swap 的檔案格式

註：其餘格式依版本顯示為主

1.5 還原方式

開機碟的還原方式

不使用：關閉復原功能

每次：每次開機時，系統會立即復原

每日：每日的第一次開機時，系統會自動復原

每週日～週六：每週日（～六）的第一次開機時，系統會自動復原

每月 1 日～31 日：每月系統會在設定的那一天，第一次開機時自動還原

手動：每次進入的更改均會暫時保留，直到按 **CTRL+R** 並輸入總管密碼或復原密碼進入系統時才會還原

專屬資料碟還原方式

自動清除：設定資料在開機時自動清除磁碟內的資料，目前僅支援 FAT16 及 FAT32 檔案格式。

隨開機碟復原：專屬資料碟可以設定「隨開機碟復原」，即可擁有與開機碟相同的復原功能，目前僅支援 3 個專屬資料碟復原。

1.6 暫存區

立即復原型及備份復原型的資料暫存區

立即復原型：最大 2047MB，最小 0MB，預設值為 2047MB。

備份復原型：會佔用一個和開機碟分割區一樣大小的空間來做備份暫存區，此型開機的暫存區，系統會自動由硬碟剩餘容量中扣除。

【注意】硬碟分割設定一旦儲存後，即不可再更改，在儲存前請再一次確定設定是否正確！

附錄二、作業系統安裝方式

2.1 開機選單

硬碟分割完成且儲存並離開後，電腦會自動重新開機，並出現復活卡/永生卡的開機選單。

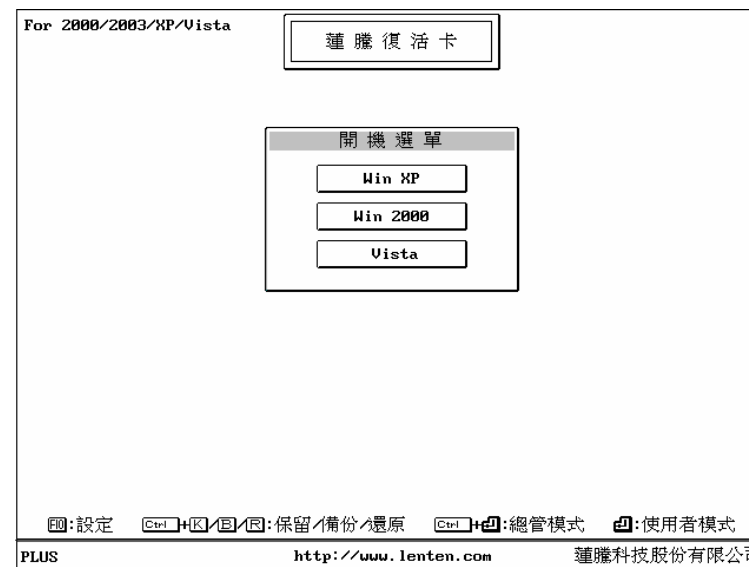


圖 63：開機選單

◆常用熱鍵

1. **F10** 進入「系統設定」選單
2. **CTRL+E** 立即復原型開機碟進入總管模式
3. **CTRL+B** 執行開機碟的「備份」功能
4. **CTRL+R** 執行開機碟的「復原」功能
5. **CTRL+K** 快速復原型保留此次進入之變更（快速復原型的手動復原）

2.2 WINDOWS 的安裝方式

如上圖，請按上/下方向鍵，或利用滑鼠點選要開機的開機碟位置，依您所設定的開機碟復原類型，按照下列步驟執行系統安裝。

立即復原型開機碟 (A) 系統安裝：分成三個步驟

(1) 安裝作業系統：

1. 請先確定 BIOS 開機順序已調為光碟優先(詳細設定方式請參考主機板操作手冊)。
2. 重新開機後會出現復活卡/永生卡的「開機選單」 如上圖，請按下「F10」鍵進入「總管模式」設定畫面。
3. 請選擇「工具」「網路拷貝設定」並請設定好「電腦名稱」、「網路拷貝群組名稱」、「IP 位置」，詳細設定請參考「7.6 網路拷貝設定」，設定好後請按下「ESC」鍵，儲存並離開。
4. 於「開機選單」，放入 Windows 安裝光碟。
5. 放入 Windows 安裝光碟，選擇要安裝的作業系統，並按下「CTRL+F10」，輸入密碼（預設密碼為「F10」鍵）以「總管模式」進入安裝 Windows 系統。
6. 安裝時請格式化 (FORMAT) C 碟及資料碟(如果分割時設定的檔案格式為 NTFS，請格式化為 NTFS，設定 Fat32 則請確定格式化為 Fat32)。

註：FAT32 檔案格式最大只支援 32GB

7. 安裝完成請先設定好電腦

註：在安裝過程中，Windows 會重覆開機數次，仍然要以總管模式「CTRL+F10」來繼續安裝。

8 進入 Windows 後，請先設定好下列設定：

- ◆ 電腦名稱
- ◆ IP 位址及相關的網路資訊，網路線請插上並可連上 HUB。（可以正常上網即可）
- ◆ 請先做 Windows Update，後再關閉「自動更新」
- ◆ 磁碟重組
- ◆ Windows 虛擬記憶體移至 D 槽

(2) 安裝「安裝磁片」：

1. 放入「安裝磁片」，在 Windows 下點選[開始執行]，鍵入 A:\Install.exe 再點選「確定」，再點選「開始安裝」，如下圖畫面。

【注意】如果此步驟未安裝，還原功能將無法正常啓用。



圖 64：安裝驅動程式

2. 出現如下圖左畫面，請確定是否要「啓用修改 Computer Name 功能」及「啓用修改 IP Address 功能」，再勾選「安裝核心溝通驅動程式」，點選「下一步」，再點選「確定」完成後系統會要求重新開機。

【注意】

- ◆ 如果 Windows 內 IP Address 尚未設定好，或採用 DHCP 功能時，「啓用修改 IP Address 功能」將顯示為灰階，無法勾選。
- ◆ 如果有多張網卡，請確定網卡是否選擇到要使用的網卡。

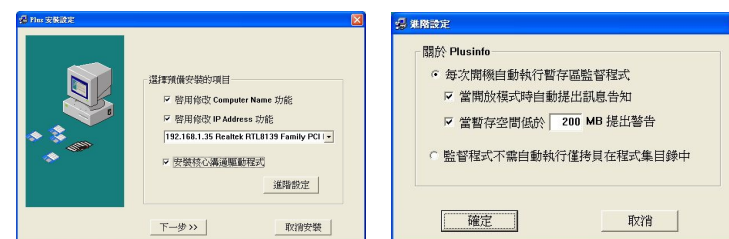


圖 65：功能選擇

◆ 啟用修改 Computer Name 功能

使用 SNCOPY 把作業系統傳送到接收端後，如有啟用此功能，將會自動修改系統下的電腦名稱。

◆ 啟用修改 IP Address 功能

使用 SNCOPY 把系統傳送到接收端後，如有啟用此功能，將會自動修改系統下的 IP Address。

◆ 安裝核心溝通驅動程式

此選項將會安裝核心溝通驅動程式，必須勾選才能進行下一步。

◆ 進階設定

此將設定暫存區監督程式是否在開機時自動執行及提示信息。

3. 重新開機後，Windows2000、XP 及 Windows 2003 直接完成修改 IP 即電腦名稱。Vista 則會於進入 Windows 畫面後幾秒鐘會重新開機，再次進入 Windows 後，則完成修改 IP 及電腦名稱。

4. 重新開機後，桌面右下角工作列上會有暫存區的資訊及圖示，如下圖，系統已有快速復原功能。

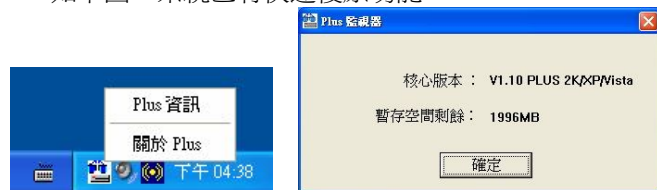


圖 66：暫存區

5. 如還有切割其它作業系統，請依序再安裝。

6. 若您進入的模式是總管模式時，程式會顯示如下圖左（圖 65）。若是以使用者模式進入後，點選右下角暫存區圖示，則會出現如下圖右（圖 66）。

當系統的暫存區低於提示容量時（圖 63），系統會發出「嗶」聲警告，並請儘速將檔案存檔後，重新開機。

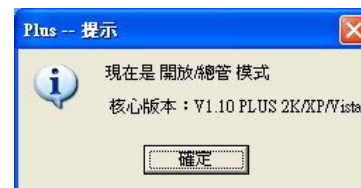


圖 67：總管模式



圖 68：使用者模式

(3) 安裝應用程式：

在完成上述程式後，若仍有其他應用程式要安裝，（如 Office2007、Adobe Photoshop CS3...），請於「開機選單」按下「**CTRL**+**F4**」以「總管模式」進入系統後，逐一安裝即可。

備份復原型開機碟 (B) 系統安裝：

(1) 安裝作業系統及應用程式：請依上一章節安裝 Windows 及「安裝磁片」。

【注意】如果此「安裝磁片」未安裝，將無法自動修改電腦名稱及 IP。

(2) 執行備份：在開機選單畫面上，於開機碟名稱上按「**CTRL**+**B**」，輸入備份密碼或總管密碼（預設值為 **12345678**）來進行備份。

(3) 執行還原：

將游標棒移到該開機碟上，按下「**CTRL**+**R**」，輸入還原密碼或總管密碼（預設值為 **12345678**），即可將資料復原到當初備份的狀態。

不復原型開機碟 (C) 系統安裝：

與沒安裝卡的安裝程序相同，開機時，直接於此型的開機碟名稱上按 **F4**，由 A 碟或光碟機開機，FORMAT C：碟，安裝作業系統及應用軟體，便完成所有程式（無復原能力）。

2.3 LINUX 的安裝方式

【注意】 Linux Red Hat 7.0 以前的版本只能裝在硬碟的前 2000MB，系統才能正確啟動。Linux Red Hat 7.2 及之後的版本則無此限制，但仍需配合主機板的相容性。

復活卡/永生卡的**備份復原型**可支援 LINUX 作業系統，請依下列步驟執行安裝：

設定 Linux 的開機碟時，請先分割兩個 Linux 的專用區：

- 一個開機碟檔案格式設為 **Linux**
- 專屬資料碟設為 **Linux /SW**(切割大小約為記憶體兩倍大小)。

Fedora Code 6 安裝步驟：

1. 請於蓮騰卡選單畫面放入 Fedora Code 6 光碟片，並按下 [Enter] 鈕。
2. 光碟開機後，會出現 [boot:]，接著按 [Enter] 即可開始安裝。
3. 接著會出現測試光碟片，選 [skip] 跳過。
4. 版權畫面，請點選 [Next]。
5. 選擇語言—請點選 [Chinese(Traditional) 繁體中文]，再點選 [Next]。
6. 鍵盤設定—請點選 [美式英文]，再點選 [下一步]。
7. 磁碟分割設定—請點選 [建立自訂的分割模式]，再點選 [下一步]。
8. 磁碟分割設定—請依下列步驟點選。
請把 /dev/hda1 割成 “ext3” 掛載點為 “/”
請把 /dev/hda2 割成 “swap”
9. 磁碟分割設定—請點選下一步。
10. 磁碟分割設定—請點選格式化。
11. 開機管理程式設定—請勾選 [設定進階開機管理程式選項]，再點選 [下一步]。
12. 進階開機管理程式設定—請依下列步驟點選。
1、必點選 /dev/hda1，不可選擇 (MBR) 否則會造成無法開機。
2、請勾選 [強制使用 LBA32]
13. 網路設定—請依照個人狀況而定，使用 DHCP 或固定 IP。
14. 時區設定—台灣地區請直接點選 [下一步]。
15. root 密碼設定—請輸入 6 位數以上密碼。
16. 系統軟體安裝—如果要安裝其他內建軟體，請勾選或選 [自訂安裝]，如果不安裝則請點選 [下一步]。
17. 系統軟體安裝—請點選 [下一步] 開始安裝。
18. 系統軟體安裝—開始安裝。
19. 系統軟體安裝—安裝完成，請點選 [重新開機]。
20. 基本設定—歡迎畫面，請點選 [下一頁]。
21. 基本設定—授權同意書，請點選 [Yes, I agree to the License Agreement]，並再點選 [下一頁]。

22. 基本設定—防火牆，請確定是否開啓防火牆，並再點選[下一頁]。
23. 基本設定—SELinux 安全性控制選項，請點選[下一頁]。
24. 基本設定—設定日期與時間，設定完成請點選[下一頁]。
25. 基本設定—建立使用者，是否建立除了 root 以外的使用者，如不建立請點選[下一頁]。
26. 基本設定—建立使用者，如不建立請點選[繼續]。
27. 基本設定—音效卡測試畫面，並不是所有音效卡都有支援，如不支援必需另外載入驅動程式，請點選[完成]。
28. 設定完成，輸入登入帳號。
29. 輸入密碼。
30. Fedora Code 6 完成安裝。
31. 完成安裝，重新開機，並於蓮騰卡選單選擇 Fedora 並按下 [Ctrl+B]，將安裝好的 Fedora 備份至備份磁區。
32. 輸入[備份密碼]，如果沒有設定，請按下[Enter]。
33. 開始備份，備份完成即完成所有步驟。

附錄三、FAQ 常見問題集

3.1 若插上復活卡/永生卡後沒有出現第一次安裝畫面？

答：1. 一般，插入復活卡/永生卡後，「第一次安裝」會出下圖畫面。

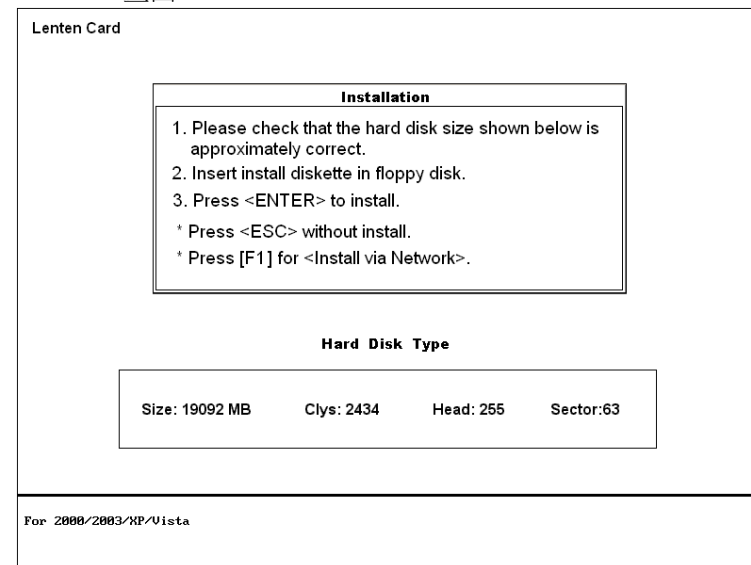



圖 69：「第一次安裝」

2. 如果沒有出現「第一次安裝」畫面，請先檢查主機板 CMOS 中，Boot 開機順序的選項裡是否有「Lenten Card」可以選擇，如果有請將開機順序調為第一順位「1st Boot Device」。重新開機是否出現「第一次安裝」畫面。
3. 如果還沒有出現「第一次安裝」畫面，請於開機時出現「Lenten Card hardware version : vX.X」時，按「**CTRL**」+**H**」進入硬體設定修改硬體模式。預設值為沒有密碼，按**Enter**鍵可直接進入。

- A. **硬體執行模式：**一般、模式 1、模式 2、模式 3、模式 4、模式 5、模式 6、模式 7、模式 8、不使用等選項。

若復活卡/永生卡沒有動作時，請調整模式 1, 2, 3, 4, 5, 6, 7, 8 或一般至電腦可順利顯示出復活卡/永生卡的安裝畫面。

不使用：為關閉復活卡/永生卡所有功能。

- B. **硬體密碼：**更改復活卡/永生卡硬體設定密碼，預設值為沒有密碼，按下  鍵可直接進入設定；建議自行設定硬體密碼，以防未經授權者任意更改硬體模式，造成蓮騰卡無法使用。

3.2 新版的安裝/安裝磁片如何取得？

使用者可以聯絡當地經銷商或是到蓮騰科技網站

(http://www.lenten.com/chinese/download/index_c.htm) 驅動程式區下載和硬體相對應的版本，下載回來的檔案

(Plus_x.xx.exe) 請在 Windows 下執行，並於磁碟機放入空白磁片，再按視窗內的『OK』，將會磁碟機內的磁片製作成安裝/安裝磁片。

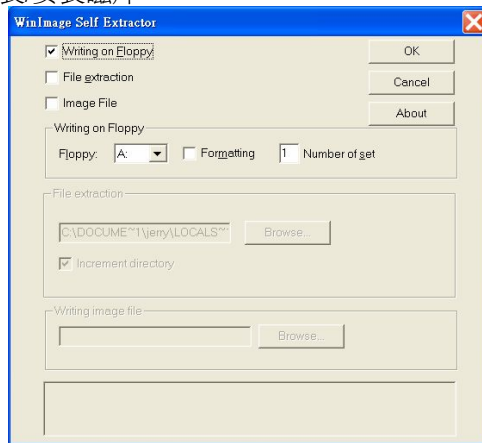




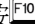



圖 70：製作安裝/安裝磁片

3.3 為何 IP 及電腦名稱無法自動修改？

答：請先確認所有復活卡都是安裝在同一個 PCI 插槽上。如需要固定 IP，發送端的 Windows 系統裡的網路設定必需先設定完成網路的相關設定。

請在依下列步驟：

1. 請重新開機，並按下「+」進入「總管模式」，並執行「安裝磁片」的 Install.exe，此時會移除 Windows 內程式，重新開機。
2. 請重新開機，並按下「+」進入「總管模式」，並確認 Windows 內 IP 及電腦名稱已設定完成。
3. 執行「安裝磁片」的 Install.exe，在安裝，請勾選「**啟用修改 IP&Computer Name 功能**」及「**安裝核心溝通驅動程式**」，點選「下一步」，再點選「確定」完成後系統會要求重新開機。
4. 按  → **工具** → **網路拷貝工具** → **網路拷貝設定** 確認 IP 及電腦名稱已設定完成。
5. 派送硬碟資料前，請先確認本機的 IP 及電腦名稱是否可正常修改。確認方式：在開機選單的畫面，按  → **工具** → **網路拷貝設定**，修改另一個 IP 及電腦名稱並儲存，進入作業系統並確認是否有修改完成。

3.4 如果忘記總管密碼，是否有萬用密碼可以使用？

總管密碼並沒有萬用密碼，使用者所設定的密碼設定，如果忘記，請聯絡當地經銷商，以取回當初所設定的密碼。


3.5 網路對拷是否會影響其它電腦運作？

答：由於網路頻寬已用於「拷貝」動作，故其他需要用到網路資源的電腦，會變得很慢。所以建議!!在做網路連線對拷時應將網路對外線先行拔除。

3.6 為何暫存區剩餘空間消耗很快？

- 1、進入一次總管：
於蓮騰開機選單按下 Ctrl+Enter，進入 Windows 後讓系統重新抓取一次硬體或軟體後即可。
- 2、Windows 的虛擬記憶體移至 D 槽：
點選 開始 > 控制台 > 系統 > 進階 > [效能]的[設定] > 進階 > [虛擬記憶體] [變更] > 點選 D: > 自定大小 > 依 C: 大小鍵入 > 設定 > 點選 C: > 沒有分頁檔案 > 設定 > 確定 > OK。
- 3、Windows 的"自動更新"關閉：
點選 開始 > 控制台 > 資訊安全中心 > 點選畫面下方的[自動更新] > 關閉自動更新。
- 4、Windows 的"系統還原"關閉。
確定下列[系統還原]功能已關閉。
- 5、Windows 做磁碟重組。
- 6、是否有防毒軟體做定期掃描。
- 7、如還不行，請開啓按下[Alt+Ctrl+DEL]進入[工作管理員]，查看是哪個程式在無執行任何程式時，仍在執行並較耗 CPU 資源。

3.7 為何系統重新開機後不會還原？

答：正常情況下，桌面右下角工作列上會有暫存區的資訊及圖示，如下圖。



如沒有出現，請先確認：

1. Windows 已執行「安裝磁片」的 Install.exe。
2. 按 **F10** → **工具** → **磁碟資訊** 確認該系統的屬性為「A」，還原方式設定為「每次復原」。

3.8 無內建軟碟機時，如何使用光碟安裝？

答：如要製作更版光碟，請先製作出安裝磁片，再把安裝磁片當成開機磁片燒成開機光碟，並將安裝磁片根目錄下的所有檔案放於開機光碟的根目錄。
如果於第一次安裝時，按下「Enter」仍無法讀取光碟，可按下「F5」鍵，強迫直接讀取光碟安裝。